

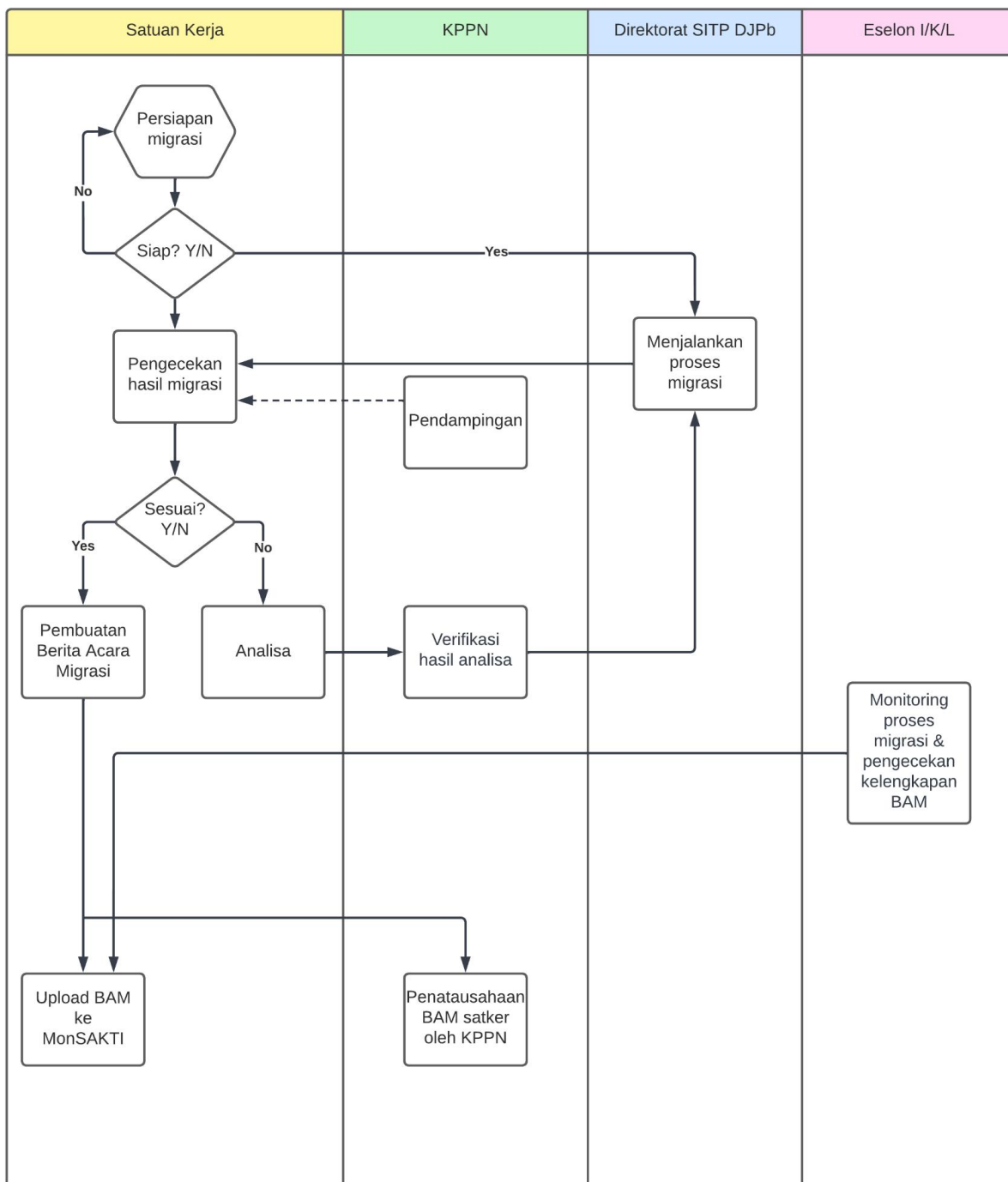
PETUNJUK TEKNIS
MIGRASI SALDO AWAL SAKTI
MODUL PELAPORAN



DAFTAR ISI

a. Alur Proses Migrasi Saldo Awal Migrasi	1
BAGIAN I	
MIGRASI SATKER BERSALDO	4
MIGRASI MODUL ASET TETAP APLIKASI SAKTI	4
MIGRASI MODUL PERSEDIAAN APLIKASI SAKTI	12
MIGRASI SALDO AWAL NERACA APLIKASI SAKTI	18
BAGIAN II	
MIGRASI SATKER TIDAK BERSALDO	233
MIGRASI MODUL ASET TETAP APLIKASI SAKTI	24
MIGRASI MODUL PERSEDIAAN APLIKASI SAKTI	26
MIGRASI SALDO AWAL NERACA APLIKASI SAKTI	28
BAGIAN III	30
BERITA ACARA MIGRASI	30

ALUR PROSES MIGRASI SALDO AWAL APLIKASI SAKTI



Proses migrasi saldo awal Aplikasi SAKTI merupakan proses mengambil saldo (Neraca, BMN, & Persediaan) dan referensi persediaan dari Aplikasi E-Rekon&LK menjadi saldo awal tahun anggaran 2022 dan referensi persediaan Aplikasi SAKTI. Proses ini dilakukan secara otomatis terpusat melalui mekanisme interkoneksi antara Aplikasi SAKTI dengan Aplikasi E-Rekon & LK.

Kategori Satker	Aktif	Saldo	Migrasi	Finalisasi/Tutup Buku	Berita Acara Migrasi
Satker Aktif Bersaldo	✓	✓	✓	✓	✓
Satker Inaktif Bersaldo	✗	✓	✓	✓	✓
Satker Aktif Tidak Bersaldo	✓	✗	✗	✓	✓
Satker Baru TA 2022	✓	✗	✗	✓	✗
Satker Inaktif Tidak Bersaldo	✗	✗	✗	✗	✗

Secara garis besar, ada 5 (lima) kategori satker berkaitan dengan pelaksanaan migrasi saldo awal, yaitu:

- Satker aktif bersaldo
Satker kategori ini mengikuti seluruh langkah dari petunjuk teknis migrasi saldo awal..
- Satker inaktif bersaldo
Satker kategori ini mengikuti seluruh langkah dari petunjuk teknis migrasi saldo awal dengan sebelumnya dibentuk wali satker terlebih dahulu untuk menyelesaikan proses migrasi.
- Satker aktif tidak bersaldo
Satker kategori ini hanya perlu melakukan proses sejak finalisasi/tutup buku Desember 2021 karena tidak ada saldo yang dimigrasikan. Untuk Berita Acara Migrasi, tetap dibuat dengan saldo masing-masing diisi dengan nihil pada nilainya.
- Satker baru TA 2022
Satker kategori ini hanya perlu melakukan proses finalisasi/tutup buku Desember 2021. Satker kategori ini juga tidak perlu membuat Berita Acara Migrasi.
- Satker inaktif tidak bersaldo
Satker kategori ini tidak perlu melakukan langkah-langkah migrasi.

Petunjuk teknis migrasi saldo awal ini terdiri atas 2 (dua) set, yaitu:

- Petunjuk teknis untuk satker bersaldo, diperuntukkan bagi kategori satker aktif bersaldo dan satker inaktif bersaldo.
- Petunjuk teknis untuk satker tidak bersaldo, diperuntukkan bagi kategori satker aktif tidak bersaldo dan satker baru TA 2022.

Berikut adalah alur proses migrasi saldo awal Aplikasi SAKTI secara umum:

- Satker melakukan persiapan proses migrasi (Langkah persiapan migrasi dapat dilihat pada petunjuk teknis migrasi masing-masing modul).
- Jika seluruh persiapan proses migrasi telah selesai (monitoring dapat dilakukan pada Aplikasi MonSAKTI), data saldo awal akan diproses oleh Direktorat SITP. Sedangkan jika persiapan proses migrasi belum selesai, satker harus menyelesaikannya terlebih dahulu.
- Direktorat SITP melaksanakan proses migrasi saldo awal dari Aplikasi ERekon&LK ke Aplikasi SAKTI secara terpusat.

4. Satker melakukan pengecekan atas hasil migrasi saldo awal sesuai langkah-langkah pada petunjuk teknis migrasi masing-masing modul.
5. Jika berdasarkan pengecekan satker data hasil migrasi sudah sama antara SAKTI dan ERekon&LK, maka satker melakukan penyelesaian migrasi.
6. Jika berdasarkan pengecekan satker dan KPPN data hasil migrasi belum sesuai, maka dilakukan analisa data untuk kemudian diverifikasi oleh KPPN, lalu diberitahukan ke Direktorat SITP untuk dilakukan proses migrasi ulang.
7. Dalam melakukan analisa hasil migrasi, satker dapat meminta pendampingan dari KPPN atau KPKNL.
8. Setelah proses penyelesaian migrasi saldo awal pada Aplikasi SAKTI selesai, satker membuat Berita Acara Migrasi untuk masing-masing modul dengan format yang telah ditetapkan. Berita Acara Migrasi tersebut paling tidak dibuat sebanyak 2 (dua) rangkap. Kemudian 1 (satu) rangkap disimpan oleh satker serta 1 (satu) rangkap lainnya diserahkan ke KPPN.
9. Satker mengunggah *softcopy* Berita Acara Migrasi yang telah ditandatangani ke Aplikasi MonSAKTI.
10. Eselon I atau Kementerian/Lembaga masing-masing satker melakukan monitoring proses migrasi dan pengecekan terhadap Berita Acara Migrasi yang telah diunggah pada Aplikasi MonSAKTI.

BAGIAN I

MIGRASI SATKER BERSALDO

PETUNJUK TEKNIS

MIGRASI MODUL ASET TETAP APLIKASI SAKTI



Proses migrasi saldo awal aset tetap merupakan proses memindahkan saldo akhir transaksi Barang Milik Negara (BMN) tahun anggaran 2021 *audited* dari aplikasi E-Rekon&LK menjadi saldo awal BMN tahun anggaran 2022 pada Aplikasi SAKTI, secara otomatis *by system* melalui mekanisme interkoneksi antara Aplikasi E-Rekon&LK dan Aplikasi SAKTI.

Proses migrasi ini harus dilaksanakan atas setiap satuan kerja (satker) yang memiliki data transaksi BMN pada aplikasi E-Rekon&LK. Satker yang berstatus inaktif pada TA 2022 tetapi memiliki saldo BMN per 31 Desember 2021, sebelum mengikuti langkah-langkah pada petunjuk teknis ini, harus dibentuk wali satker terlebih dahulu untuk menyelesaikan proses migrasi.

Dalam rangka menjaga konsistensi data saldo BMN *audited*, satker yang memiliki saldo data anomali BMN termasuk yang harus dimigrasikan. Proses migrasi satker yang mempunyai residu data anomali dilakukan setelah proses migrasi data normal selesai dilakukan.

Untuk selanjutnya hasil migrasi data anomali BMN harus dilakukan tindak lanjut dengan melakukan normalisasi. Setelah proses normalisasi selesai dilakukan satker wajib segera melakukan tindak lanjut data BMN yang dinormalisasi tersebut pada aplikasi SAKTI

Operator Modul Aset Tetap melakukan pengecekan dan pengujian bahwa semua transaksi dipastikan telah termigrasi dan laporan BMN dari Aplikasi E-Rekon&LK telah sama dengan laporan BMN di Aplikasi SAKTI.

Langkah-langkah migrasi aset tetap dari Aplikasi E-Rekon&LK ke SAKTI yang perlu dilakukan oleh satker ada lima, yaitu :

1. Mengecek persiapan migrasi
2. Mengecek Hasil Tidak Termigrasi
3. Mencocokkan Laporan BMN hasil migrasi di SAKTI dengan Laporan BMN dari Aplikasi E-Rekon&LK
4. Melakukan Finalisasi Migrasi Aset Tetap
5. Membuat dan meng-*upload* Berita Acara Migrasi Aset Tetap

Penjelasan masing-masing langkah-langkah migrasi aset tetap sebagai berikut :

1. Mengecek Persiapan Migrasi

- a. Cek kesiapan user migrasi di MonSAKTI menu Rollout SAKTI >> Kesiapan User Pelaporan Migrasi SAKTI 2022.

MONSAKTI

Monitoring Kesiapan User Migrasi Rollout SAKTI TA 2022
Data diperbarui setiap jam. Generate data terakhir pada 27-04-2022 13:01

TIDAK ADA FILTER

NO	BA	BAES1	KODE SATKER	NAMA SATKER	KEWENANGAN	SATKER DIPA	KESIAPAN USER PER			KESIAPAN USER AST				KESIAPAN USER GLP	
							WAJIB	OPR	APR	WAJIB	OPR	VAL	APR	WAJIB	OPR
1					KD	✓	✓	✓	✓	✓	✓	✓	✓	✓	✓

50 PER HALAMAN 1-1 DARI 1 REFRESH

Jika kolom Wajib pada Kesiapan User AST centang hijau, maka pastikan *user* OPR, VAL, dan APR-nya juga centang hijau.

- b. Cek kesiapan data migrasi di MonSAKTI menu: Rollout SAKTI >> Penyelesaian Migrasi SAKTI Modul Aset Tetap 2022. Apabila kolom 'Sudah Diproses Sistem' sudah centang warna hijau, maka satker dapat melanjutkan ke proses migrasi pada Aplikasi SAKTI. Apabila kolom 'Sudah Diproses Sistem' masih tanda strip warna merah, satuan kerja agar tidak melanjutkan proses migrasi terlebih dahulu dan melakukan koordinasi dengan level Kementerian Negara/Lembaga (K/L) untuk mendapatkan informasi penyelesaian antrian proses pemindahan data aset dari Aplikasi E-Rekon&LK ke SAKTI.

MONSAKTI

Monitoring Migrasi Aset Tetap SAKTI TA 2022 pada
Data diperbarui setiap 4 jam. Generate data terakhir pada 24-04-2022 17:57

TIDAK ADA FILTER

NO	BA	BAES1	KODE SATKER	NAMA SATKER	KEWENANGAN	SATKER DIPA	ASET TETAP						
							WAJIB MIGRASI	SUDAH DIPROSES SISTEM	REKON SAKTI DG EREKON	REKON INTERNAL	FINALISASI	BA MIGRASI	CATATAN MIGRASI
1					KD	✓	✓	✓	✓	✓	●		TIDAK ADA

50 PER HALAMAN 1-1 DARI 1 REFRESH

- c. Pastikan bahwa data yang ada di aplikasi E-Rekon&LK telah lengkap dan pada posisi audited 2021.
- d. Cetak laporan BMN posisi tanggal 31 Desember 2021 dari Aplikasi E-Rekon&LK, sebagai bahan pencocokan dengan hasil migrasi yaitu laporan sebagai berikut :

- Laporan Posisi BMN di Neraca (Laporan>>Laporan BMN, lalu pilih jenis laporan Laporan Posisi BMN di Neraca);
- Laporan Barang Kuasa Pengguna untuk semua jenis laporan (Laporan>>Laporan BMN, lalu pilih jenis laporan Laporan Barang Intrakomptabel, Laporan Barang Ekstrakomptabel, Laporan Barang Gabungan Intrakomptabel dan Ekstrakomptabel, Laporan Konstruksi dalam Pengerjaan (KDP), dan Laporan Barang Bersejarah);
- Laporan Penyusutan dan amortisasi KPB untuk semua jenis laporan (Laporan>>Laporan BMN lalu pilih jenis laporan Laporan Penyusutan Intrakomptabel, Laporan Penyusutan Ekstrakomptabel, dan Laporan Amortisasi ATB);
- Laporan Barang Pemerintah Yang Belum Ditetapkan Statusnya (Laporan BPYBDS) (Laporan>>Laporan BMN lalu pilih jenis laporan Laporan BPYBDS);
- Laporan Barang Rusak Berat (Laporan>>Laporan BMN lalu pilih jenis laporan Laporan Barang Rusak Berat);
- Laporan Barang Hilang (Laporan>>Laporan BMN lalu pilih jenis laporan Laporan Barang Hilang).

2. Mengecek Hasil Tidak Termigrasi

- Operator Modul Aset Tetap melakukan login Aplikasi SAKTI tahun 2021, lalu pilih menu ADK >> Penerimaan ADK >> Penerimaan Migrasi Saldo Awal, maka akan muncul tampilan sebagai berikut :

Penerimaan Migrasi Saldo Awal

BMN

No. SPPA	Kode Barang	Nama Barang	No. Aset	Nilai Aset
A1414420	3100203003	Printer (Peralatan Personal Komputer)	6	5.500.000
A1414421	3100203003	Printer (Peralatan Personal Komputer)	7	5.500.000
A1414422	3100203003	Printer (Peralatan Personal Komputer)	8	5.500.000
A1414423	3100203003	Printer (Peralatan Personal Komputer)	9	2.088.000
A1414424	3100203003	Printer (Peralatan Personal Komputer)	10	2.088.000
A1414425	3100203003	Printer (Peralatan Personal Komputer)	11	2.088.000
A1409	3100203003	Printer (Peralatan Personal Komputer)	12	1.323.000
A1412187	3100203003	Printer (Peralatan Personal Komputer)	20	1.552.000
A1412187	3100203003	Printer (Peralatan Personal Komputer)	24	939.000

UPLOAD DESKRIPSI

Upload ID :
Upload Date :
Keterangan :

- Menu ADK >> Penerimaan ADK >> Penerimaan Migrasi Saldo Awal
- Akan muncul daftar BMN yang akan dilakukan migrasi.

Untuk satker yang memiliki saldo atau transaksi aset tetap, **pastikan daftar BMN tidak kosong dan sudah terisi data-data BMN**, sebelum diklik Lanjutkan.

Apabila daftar BMN masih kosong, proses migrasi tidak boleh dilanjutkan dan agar melakukan koordinasi dengan level Kementerian Negara/Lembaga sambil menunggu selesainya antrian proses pemindahan data aset tetap dari E-Rekon&LK ke SAKTI *by system* atas satker berkenaan.

3. Tombol Lihat Statistik digunakan untuk mengunduh nama tabel dan jumlah tabel dari BMN yang akan dimigrasi
4. Bagian Upload Deskripsi akan menampilkan ID upload, tanggal upload dan keterangan status upload yaitu Berhasil atau Gagal
5. Tombol Lanjutkan digunakan untuk melanjutkan proses migrasi apabila proses migrasi telah berhasil, yaitu memindahkan data BMN dari tabel sementara ke tabel data SAKTI

b. Klik tombol Lanjutkan, maka akan muncul tampilan Finalisasi Proses Migrasi sebagai berikut :

Finalisasi Proses Migrasi

BMN

2 Review Hasil Tak Termigrasi 3 Lanjutkan Keluar

No. SPPA	Kode Barang	Nama Barang	No. Aset	Nilai Aset
IO2171	2010101002	Tanah Bangunan Rumah Negara Golongan II	1	813.236.000
CO4131	2010101003	Tanah Bangunan Rumah Negara Golongan III	1	0
IO2172	2010104001	Tanah Bangunan Kantor Pemerintah	1	532.145.000
CO2101	2010104001	Tanah Bangunan Kantor Pemerintah	2	0
CO2102	2010104001	Tanah Bangunan Kantor Pemerintah	3	0
IO2173	2010104001	Tanah Bangunan Kantor Pemerintah	4	263.594.000
IO2174	2010104001	Tanah Bangunan Kantor Pemerintah	5	51.467.000
CO21012	2010104001	Tanah Bangunan Kantor Pemerintah	6	0
A08141	3010304003	Stationary Generating Set	1	507.403.432

1

UPLOAD DESKRIPSI

Upload ID :
End Date :
Status :
Keterangan :

1. Akan muncul daftar BMN yang berhasil dipindahkan dari tabel sementara ke tabel SAKTI
2. Tombol Review Hasil Tak Termigrasi digunakan untuk mengecek apakah ada data BMN yang tidak termigrasi, diantaranya karena data BMN tidak normal, misalnya nilai perolehan minus, nilai buku minus, nilai netto lebih besar daripada nilai bruto, dll., dan akan muncul tampilan sebagai berikut :

Review Hasil Tak Termigrasi

2 Detail 3 Unduh Keluar

Tabel Asal	Jumlah Upload	Jumlah Tak Termigrasi
SK_BPVBDS - B P Y B D S	0	0
SK_DBL - Daftar Barang Lainnya	15	0
SK_DBR - Daftar Barang Ruangan	2509	0
SK_KALB - KIB Alat Berat	1	0
SK_KANGK - KIB Alat Angkutan	0	0
SK_KBAIR - KIB Bangunan Air	2	0
SK_KBDG - KIB Gedung dan Bangunan	14	0
SK_KDP - Transaksi K D P	0	0
SK_KSENU - KIB Alat Pensejataan	0	0

1

- a. Agar diperhatikan hasil tak termigrasi pada kolom Jumlah Tak Termigrasi untuk semua tabel asal.

Pastikan pada Tabel Asal SK_MASTERU - Transaksi Utama dan SK_KDP - Transaksi KDP : tidak ada data yang tidak termigrasi.

Apabila Tabel Asal SK_MASTERU - Transaksi Utama dan SK_KDP - Transaksi KDP masih ada jumlah yang tidak termigrasi, maka migrasi tidak boleh dilanjutkan ke proses Finalisasi Migrasi. Selanjutnya satker melakukan analisa dan verifikasi terkait history data BMN dan/atau KDP yang tidak termigrasi, untuk kemudian disampaikan melalui HAI DJPb.

Apabila penyebab data BMN tidak termigrasi telah diperbaiki, perlu dilakukan migrasi ulang secara otomatis *by system* dan perlu dicek kembali hasil yang tidak termigrasi.

- b. Tombol Detail digunakan untuk melihat detail penjelasan atas hasil tidak termigrasi dengan terlebih dahulu melakukan klik tabel asal yang masih ada jumlah tidak termigrasinya.
- c. Tombol Unduh digunakan untuk mengunduh detail penjelasan atas hasil tidak termigrasi dengan terlebih dahulu melakukan klik tabel asal yang masih ada jumlah tidak termigrasinya.
3. Tombol Keluar digunakan untuk keluar dari proses migrasi karena akan dilakukan proses pengecekan laporan BMN hasil migrasi dicocokkan dengan laporan BMN dari Aplikasi E-Rekon&LK.

3. Mencocokkan Laporan BMN Hasil Migrasi di SAKTI dengan Laporan BMN dari Aplikasi E-Rekon&LK

Sebelum dilakukan tahap akhir dari migrasi aset tetap yaitu proses finalisasi migrasi, harus dilakukan pencocokan antara laporan BMN hasil migrasi dengan laporan BMN dari Aplikasi E-Rekon&LK, untuk memastikan bahwa data BMN di SAKTI telah sama dengan data BMN di Aplikasi E-Rekon&LK

Langkah-langkah pencocokan antara laporan BMN hasil migrasi dengan laporan BMN dari Aplikasi E-Rekon&LK adalah :

- a. Operator Modul Aset Tetap melakukan cetak laporan BMN melalui menu Cetak >> Laporan dan mencocokkannya dengan laporan BMN dari Aplikasi E-Rekon&LK yaitu :
 1. Laporan Posisi BMN di Neraca SAKTI Vs Laporan Posisi BMN di Neraca E-Rekon&LK.
 2. Laporan Penyusutan SAKTI VS Laporan Penyusutan dan amortisasi KPB E-Rekon&LK.
 3. Laporan Barang SAKTI Vs Laporan Barang Kuasa Pengguna E-Rekon&LK.
 4. Laporan Barang Pemerintah Yang Belum Ditetapkan Statusnya (Lap. BPYBDS) SAKTI Vs Laporan Barang Pemerintah Yang Belum Ditetapkan Statusnya (Lap. BPYBDS) E-Rekon&LK.
 5. Daftar Barang RB/H Yang diusulkan ke pengelola SAKTI Vs Laporan Barang Rusak Berat E-Rekon&LK.
 6. Daftar Barang RB/H Yang diusulkan ke pengelola SAKTI Laporan Barang Hilang E-Rekon&LK

Apabila hasil pencocokan laporan BMN hasil migrasi **tidak sama** dengan laporan BMN Aplikasi E-Rekon&LK, tidak boleh dilanjutkan ke tahap finalisasi migrasi dan perlu dilakukan analisa dan verifikasi terkait history data BMN dan/ KDP untuk kemudian disampaikan melalui HAI DJPb.

4. Melakukan Finalisasi Migrasi Aset Tetap

Finalisasi migrasi merupakan proses terakhir secara sistem (aplikasi) dari rangkaian langkah proses migrasi aset tetap.

Syarat dapat dilakukan finalisasi migrasi adalah :

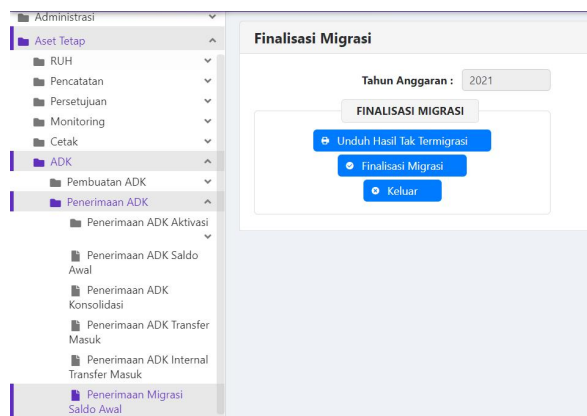
- Tidak ada data tak termigrasi pada tabel asal SK_MASTERU - Transaksi Utama dan SK_KDP - Transaksi KDP
- Laporan BMN hasil migrasi dan laporan BMN Aplikasi E-Rekon&LK telah dicocokkan dan menunjukkan hasil yang sama (tidak ada selisih)
- Pada Monsakti MonSAKTI menu: Monitoring >> Monitoring Migrasi Rollout SAKTI TA 2022, pada kolom REKON SAKTI DENGAN EREKON, sudah centang hijau. Apabila tandanya masih strip merah, finalisasi migrasi tidak dilanjutkan terlebih dahulu.

Dampak dari proses finalisasi migrasi aset tetap antara lain:

- Tidak dapat lagi dilakukan migrasi ulang, sehingga dipastikan sebelum dilakukan finalisasi migrasi, maka semua data BMN hasil migrasi di SAKTI telah sama dengan data BMN di Aplikasi E-Rekon&LK.
- Modul Aset Tetap periode 12-2021 akan tutup otomatis.
- Dapat dilakukan transaksi aset tetap pada tahun berjalan (dalam hal ini tahun anggaran 2022).
- Setelah selesai proses finalisasi migrasi, satker tidak diperbolehkan melakukan transaksi lagi menggunakan aplikasi SIMAK-BMN dan tidak boleh melakukan upload ulang ke E-Rekon&LK.

Langkah-langkah finalisasi migrasi aset tetap adalah :

- Operator Modul Aset Tetap melakukan login Aplikasi SAKTI tahun 2021, lalu pilih menu ADK >> Penerimaan ADK >> Penerimaan Migrasi Saldo Awal
- Ketika muncul tampilan Penerimaan Migrasi Saldo Awal, klik tombol Lanjutkan
- Lalu akan muncul tampilan Finalisasi Proses Migrasi, lalu klik tombol Lanjutkan, dan akan muncul tampilan Finalisasi Migrasi sebagai berikut :



- Setelah muncul tampilan Finalisasi Migrasi, klik tombol Finalisasi Migrasi.

- e. Setelah berhasil proses finalisasi migrasi maka Modul Aset Tetap periode Desember 2021 akan otomatis tertutup dan transaksi migrasi ini tidak perlu dilakukan persetujuan oleh approver.

5. Membuat dan Meng-upload Berita Acara Migrasi Aset Tetap

Apabila hasil pencocokan laporan BMN hasil migrasi **telah sama** dengan laporan BMN Aplikasi E-Rekon&LK, maka dibuat Berita Acara Migrasi Aset Tetap sesuai Lampiran Perdirjen Nomor PER-42/PB/2019 tentang Petunjuk Teknis Modul Aset Tetap dalam *piloting* Sistem Aplikasi Keuangan Tingkat Instansi.

Berita Acara Migrasi Aset Tetap tersebut dibuat 2 (dua) rangkap yang mana satu diadministrasikan oleh satker, kemudian yang lainnya disampaikan ke KPPN.

Selanjutnya, file *softcopy* Berita Acara Migrasi Aset Tetap dalam format PDF di-*upload* ke Monsakti melalui menu Rollout SAKTI >> Penyelesaian Migrasi SAKTI Modul Aset Tetap 2022 dan klik tanda tambah dengan tulisan BAM di pojok kanan atas.

MONSAKTI

halchat

Monitoring Migrasi Aset Tetap SAKTI TA 2022 pada

Data diperbarui setiap 4 Jam. Generate data terakhir pada 24-04-2022 17:57

BAM

EXCEL

PDF

FILTER

TIDAK ADA FILTER

CARI DI HALAMAN...

NO	BA	BAES1	KODE SATKER	NAMA SATKER	KEWENANGAN	SATKER DIPA	ASET TETAP							
							WAJIB MIGRASI	SUDAH DIPROSES SISTEM	REKON SAKTI DG EREKON	REKON INTERNAL	FINALISASI	BA MIGRASI	CATATAN MIGRASI	
1					KD									

50

PER HALAMAN

<<

<

1

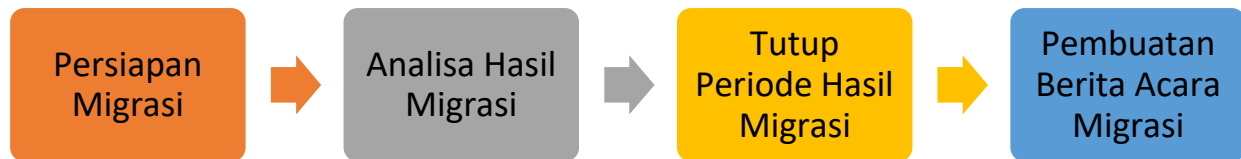
>

>>

1-1 DARI 1

REFRESH

**PETUNJUK TEKNIS
MIGRASI MODUL PERSEDIAAN APLIKASI SAKTI**



Proses migrasi data persediaan bertujuan untuk mengambil data referensi dan saldo transaksi Persediaan dari aplikasi E-Rekon&LK sampai dengan tanggal 31 Desember 2021 untuk dimasukkan sebagai **saldo awal** di modul Persediaan SAKTI untuk tahun anggaran 2022. Proses ini harus dilaksanakan bagi Satker yang sudah memiliki data transaksi pada aplikasi Persediaan sebelumnya dan sudah di-*upload* ke aplikasi E-Rekon&LK sebagai data *audited* 2021.

Proses migrasi ini harus dilaksanakan atas setiap satuan kerja (satker) yang memiliki data transaksi persediaan pada aplikasi E-Rekon&LK. Untuk satker yang berstatus inaktif pada TA 2022 tetapi memiliki saldo persediaan per 31 Desember 2021, sebelum mengikuti langkah-langkah pada petunjuk teknis ini, harus dibentuk wali satker terlebih dahulu untuk menyelesaikan proses migrasi.

Proses migrasi ini menggunakan mekanisme interkoneksi antara aplikasi E-Rekon&LK dan aplikasi SAKTI, sehingga data persediaan yang ada pada aplikasi E-Rekon&LK akan dimigrasikan ke aplikasi SAKTI modul persediaan.

Langkah-langkah migrasi persediaan dari Aplikasi E-Rekon&LK ke SAKTI yang perlu dilakukan oleh satker ada empat, yaitu :

1. Persiapan migrasi
2. Analisa Hasil Proses Migrasi
3. Tutup Periode Hasil Migrasi
4. Pembuatan dan *upload* Berita Acara Migrasi

Penjelasan masing-masing langkah migrasi persediaan sebagai berikut :

1. Persiapan Migrasi

Sebelum melakukan pengecekan hasil migrasi persediaan, satuan kerja perlu melakukan persiapan sebagai berikut :

- a. Cek kesiapan user migrasi di MonSAKTI menu Rollout SAKTI >> Kesiapan User Pelaporan Migrasi SAKTI 2022.

NO	BA	BAES1	KODE SATKER	NAMA SATKER	KEWENANGAN	SATKER DIPA	KESIAPAN USER PER			KESIAPAN USER AST				KESIAPAN USER GLP	
							WAJIB	OPR	APR	WAJIB	OPR	VAL	APR	WAJIB	OPR
1					KD	✓	✓	✓	✓	✓	✓	✓	✓	✓	✓

Jika kolom Wajib pada Kesiapan User PER centang hijau, maka pastikan *user* OPR dan APR-nya juga centang hijau.

- b. Cek kesiapan data migrasi di MonSAKTI menu : Rollout SAKTI >> Penyelesaian Migrasi SAKTI Modul Persediaan 2022. Apabila kolom ‘Sudah Diproses SITP’ sudah centang warna hijau, maka satker dapat melanjutkan ke proses migrasi pada Aplikasi SAKTI. Apabila kolom ‘Sudah Diproses SITP’ masih tanda strip warna merah, satuan kerja agar tidak melanjutkan proses migrasi terlebih dahulu dan melakukan koordinasi dengan level Kementerian/Lembaga (K/L) untuk mendapatkan informasi penyelesaian antrian proses pemindahan data aset dari Aplikasi E-Rekon&LK ke SAKTI.

MONSAKTI

halchat

Monitoring Migrasi Persediaan SAKTI TA 2022 pada

Data diperbarui setiap 4 jam. Generate data terakhir pada 24-04-2022 17:57
Khusus Rekon Internal Persediaan, Data Subledger terisi setelah dilakukan Approve

BAM

EXCEL

PDF

FILTER

TIDAK ADA FILTER

CARI DI HALAMAN...

NO	BA	BAES1	KODE SATKER	NAMA SATKER	KEWENANGAN	SATKER DIPA	PERSEDIAAN							
							WAJIB MIGRASI	SUDAH DIPROSES SISTEM	REKON SAKTI DG EREKON	APPROVE	REKON INTERNAL	TUTUP PERIODE	BA MIGRASI	CATATAN MIGRASI
1					KD									

50 PER HALAMAN

<<

<

1

>

>>

1-1 DARI 1 REFRESH

- c. Pastikan bahwa data yang ada di aplikasi E-Rekon&LK telah lengkap dan pada posisi *audited* 2021.
- d. Pastikan bahwa data yang ada di aplikasi E-Rekon&LK tidak ada saldo minus persediaan.
- e. Cetak laporan Persediaan posisi tanggal 31 Desember 2021 dari Aplikasi E-Rekon&LK sebagai bahan pencocokan dengan hasil migrasi yaitu laporan sebagai berikut:
 - 1) Laporan Posisi Persediaan di Neraca (Laporan>>Laporan BMN, lalu pilih jenis laporan Laporan Posisi BMN di Neraca);

2) Laporan Persediaan (Laporan>>Laporan BMN, lalu pilih jenis laporan Laporan Persediaan);

2. Analisa Hasil Proses Migrasi

Proses migrasi akan dilakukan secara otomatis dari Aplikasi E-Rekon&LK ke Aplikasi SAKTI, sehingga operator Modul persediaan perlu melakukan pengecekan dan pengujian bahwa semua transaksi dipastikan telah termigrasi dan laporan Persediaan dari Aplikasi E-Rekon&LK telah sama dengan laporan Persediaan di Aplikasi SAKTI modul Persediaan.

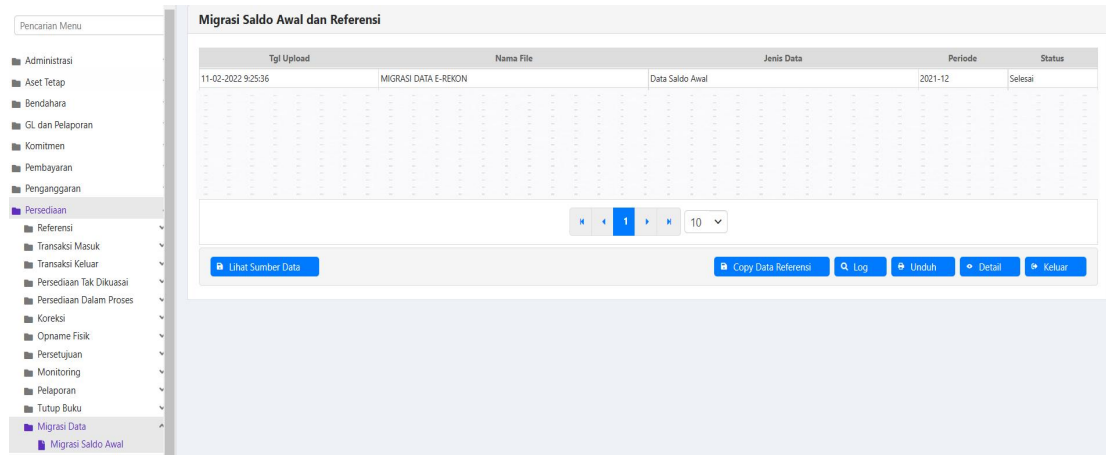
a. Lakukan *Review* Hasil Migrasi

- 1) User Operator Modul Persediaan melakukan **login pada Aplikasi SAKTI tahun 2021, lalu pilih menu Migrasi Data > Migrasi Saldo Awal** untuk memastikan bahwa proses migrasi pada satker yang bersangkutan berhasil dilakukan. Pada gambar dibawah ini bisa kita lihat jika proses migrasi melalui interkoneksi dengan aplikasi E-Rekon LK sudah berhasil dilakukan secara sistem dengan keterangan status **“Selesai”**.

Bagi satker induk UAKPB selain data transaksi juga harus memperhatikan data refrensi statusnya sudah selesai di migrasi.

Tgl Upload	Nama File	Jenis Data	Periode	Status
11-05-2021 1:3446	MIGRASI DATA E-REKON	Data Saldo Awal	2020-12	Selesai
11-05-2021 1:3431	MIGRASI REFERENSI E-REKON	Data Referensi Barang	2021-05	Selesai

Untuk setiap UAKPB / UAPKPB yang mempunyai data persediaan **harus dipastikan bahwa dalam tampilan migrasi saldo awal MIGRASI DATA E-REKON sudah ada keterangan selesai.**



Apabila daftar transaksi masih kosong, proses migrasi tidak boleh dilanjutkan terlebih dahulu dan agar melakukan koordinasi dengan level K/L sambil menunggu selesainya antrian proses pemindahan persediaan dari E-Rekon&LK ke SAKTI *by system* atas satker berkenaan

- 2) Selanjutnya, silahkan klik transaksi migrasi dan klik tombol Unduh untuk mengunduh laporan hasil migrasi data yang sudah dilakukan dalam format pdf.

Kemudian cetak hasil unduhan dalam betuk pdf tersebut seperti contoh dibawah ini.

HASIL MIGRASI						
UNTUK PERIODE BULAN DESEMBER TAHUN 2021						
KODE UAKPB : [REDACTED]			Tanggal Cetak : 16-02-2022			
NAMA UAKPB : [REDACTED]			Tanggal : 31-12-2021			
			Halaman : 1 dari 29			
No Dokumen : [REDACTED] 00001			KONDISI BAIK			
No	Kd.Barang	Nama Barang	Satuan	Jumlah	Harga Satuan	Total harga
1	1010101006000001	Cat primer Warna Redbrown MP	Liter	284	294,383	83,604,772
2	1010101006000002	Cat Anti Corrosion warna Hitam	Liter	272	443,872	120,733,184
3	1010101006000003	Cat Anti Fouling warna Hitam A	Liter	417	1,139,586	475,207,362
4	1010101006000004	Cat Boottop Warna Hitam	Liter	334	430,232	143,697,488
5	1010101006000005	Cat Warna Putih LT313-1000	Liter	817	321,398	262,582,166
6	1010101006000006	Cat Warna Merah LT313-2000	Liter	60	423,501	25,410,060
7	1010101006000007	Cat Warna Abu-abu LT313-1128	Liter	262	345,360	90,484,320
8	1010101006000008	Cat Warna Hijau LT313-4440	Liter	77	358,954	27,639,458
9	1010101006000009	Cat Rantai Jangkar warna Hitam	Liter	177	237,207	41,985,639
10	1010101006000010	Tinner 002	Liter	263	131,912	34,692,856
11	1010101006000011	Tinner 024	Liter	266	132,837	35,334,642

- 3) Lakukan pencocokan antara laporan hasil migrasi tersebut dengan laporan persediaan yang diambil dari E-Rekon&LK. Dalam hal terdapat perbedaan antara Laporan Persediaan dari E-Rekon&LK dan Laporan Hasil Migrasi, maka harus di analisa perbedaannya dan dikomunikasikan dengan KPPN mitra kerja atau Jika ada perbedaan data laporan rincian persediaan dan Laporan hasil migrasi, segera hubungi HAI DJPb.
- 4) Apabila data setiap barang sudah sama antara kedua laporan, maka dapat dilanjutkan ke proses persetujuan hasil migrasi di level pengguna **APPROVER (APRLAP) / user APPROVAL PERSEDIAAN**.

3. Tutup Periode Hasil Migrasi

Apabila persetujuan telah dilakukan, maka dapat dilakukan **proses tutup periode persediaan Desember 2021** untuk membawa data hasil migrasi tersebut untuk dijadikan saldo awal Tahun Anggaran 2022. Silakan login menggunakan user approver dengan **parameter tahun 2021**. Menu Tutup Periode transaksi terdapat di menu **Tutup Buku => Tutup Periode**. Silahkan klik tombol rekam yang ada di kiri bawah.

Berikutnya akan tampil periode yang akan ditutup yaitu Desember 2021 (1) seperti dibawah ini, lalu klik Simpan (2).

4. Pembuatan dan *upload* Berita Acara Migrasi

Apabila rangkaian proses migrasi sudah selesai maka dibuat Berita Acara Migrasi Aset Tetap sesuai Lampiran Perdirjen Nomor PER-42/PB/2019 tentang Petunjuk Teknis Modul Aset Tetap dalam *piloting* Sistem Aplikasi Keuangan Tingkat Instansi.

Selanjutnya, file *softcopy* Berita Acara Migrasi Persediaan dalam format PDF di-*upload* ke Monsakti melalui menu Rollout SAKTI >> Penyelesaian Migrasi SAKTI Modul Persediaan 2022 dan klik tanda tambah dengan tulisan BAM di pojok kanan atas.

MONSAKTI

halchat

Monitoring Migrasi Persediaan SAKTI TA 2022 pada

Data diperbarui setiap 4 jam. Generate data terakhir pada 24-04-2022 17:57
Khusus Rekon Internal Persediaan, Data Subledger terisi setelah dilakukan Approve

TIDAK ADA FILTER

CARI DI HALAMAN...

NO	BA	BAES1	KODE SATKER	NAMA SATKER	KEWENANGAN	SATKER DIPA	PERSEDIAAN								CATATAN MIGRASI
							WAJIB MIGRASI	SUDAH DIPROSES SISTEM	REKON SAKTI DG EREKON	APPROVE	REKON INTERNAL	TUTUP PERIODE	BA MIGRASI		
1					KD									Berita Acara Migrasi SAKTI modul Persediaan	

50 PER HALAMAN

<<

<

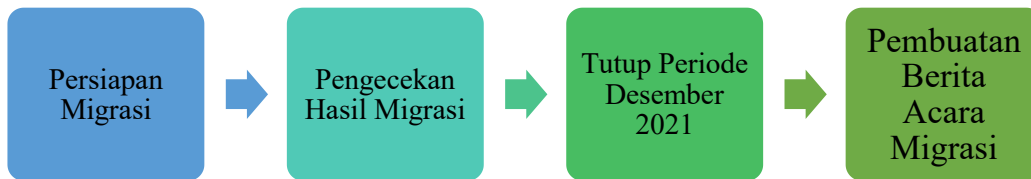
1

>

>>

1-1 DARI 1 REFRESH

PETUNJUK TEKNIS MIGRASI SALDO AWAL NERACA APLIKASI SAKTI



Migrasi Neraca

Proses migrasi saldo awal Neraca bertujuan untuk memindahkan saldo akhir Neraca tahun anggaran 2021 Laporan Keuangan Audited dari aplikasi E-Rekon&LK ke Aplikasi SAKTI.

Proses ini perlu dilaksanakan oleh setiap satuan kerja (satker) yang memiliki transaksi yang belum terselesaikan per 31 Desember 2022. Khusus untuk satker inaktif bersaldo, sebelum mengikuti langkah-langkah pada petunjuk teknis ini, harus dibentuk wali satker terlebih dahulu untuk menyelesaikan proses migrasi.

1. **Persiapan sebelum melakukan migrasi Neraca.**
2. Cek kesiapan user migrasi di MonSAKTI menu Rollout SAKTI >> Kesiapan User Pelaporan Migrasi SAKTI 2022.

NO	BA	BAES1	KODE SATKER	NAMA SATKER	KEWENANGAN	SATKER DIPK	KESIAPAN USER PER			KESIAPAN USER AST				KESIAPAN USER GLP	
							WAJIB	OPR	APR	WAJIB	OPR	VAL	APR	WAJIB	OPR
1					KD	✓	✓	✓	✓	✓	✓	✓	✓	✓	✓

Jika kolom Wajib pada Kesiapan User PER centang hijau, maka pastikan *user* OPR dan APRnya juga centang hijau.

- a. Cek kesiapan user migrasi di MonSAKTI menu Rollout SAKTI >> Kesiapan User Pelaporan Migrasi SAKTI 2022

Monitoring Kesiapan User Migrasi Rollout SAKTI TA 2022
Data diperbarui setiap jam. Generate data terakhir pada 27-04-2022 13:01

TIDAK ADA FILTER

NO	BA	BAES1	KODE SATKER	NAMA SATKER	KEWENANGAN	SATKER DIPA	KESIAPAN USER PER			KESIAPAN USER AST				KESIAPAN USER GLP	
							WAJIB	OPR	APR	WAJIB	OPR	VAL	APR	WAJIB	OPR
1	004					✓	✓	✓	✓	✓	✓	✓	✓	✓	✓

50 PER HALAMAN 1-1 DARI 1 REFRESH

Jika kolom Wajib pada Kesiapan User GLP centang hijau, maka pastikan *user* OPR-nya juga centang hijau

- b. Mengecek persiapan data migrasi di MonSAKTI menu: Rollout SAKTI >> Penyelesaian Migrasi SAKTI Modul GLP 2022. Apabila kolom 'Sudah Diproses SITP' sudah centang warna hijau, maka Satker dapat melanjutkan ke proses migrasi pada Aplikasi SAKTI. Apabila kolom 'Sudah Diproses SITP' masih tanda strip warna merah, satuan kerja agar tidak melanjutkan proses migrasi terlebih dahulu dan melakukan koordinasi dengan level Kementerian Negara/Lembaga untuk mendapatkan informasi penyelesaian antrian proses pemindahan data neraca dari Aplikasi E-Rekon&LK ke SAKTI.

MONSAKTI

halohat

Monitoring Migrasi GLP SAKTI TA 2022 pada

Data diperbarui setiap 4 jam. Generate data terakhir pada 24-04-2022 17:57

BAM

EXCEL

PDF

FILTER

TIDAK ADA FILTER

CARI DI HALAMAN...

NO	BA	BAES1	KODE SATKER	NAMA SATKER	KEWENANGAN	SATKER DIPA	GLP						
							WAJIB MIGRASI	SUDAH DIPROSES SISTEM	REKON SAKTI DG EREKON	REKON INTERNAL	TUTUP PERIODE	BA MIGRASI	CATATAN MIGRASI
1					KD								

50

PER HALAMAN

1

1-1 DARI 1

REFRESH

- c. Mencetak Neraca dan Neraca Percobaan pertanggal 31 Desember 2021 Audited dari Aplikasi E-Rekon&LK.

3. Pengecekan Hasil Migrasi

a. Pengecekan di SAKTI

- 1) Login ke Aplikasi SAKTI menggunakan user Operator GLP pastikan login Tahun Anggaran 2021.



- 2) Pilih menu GL dan Pelaporan>Proses>Monitoring Jurnal

Pastikan Daftar Jurnal telah divalidasi dan posting ,jika belum lakukan validasi dan posting terlebih dahulu.

Filter Pencarian

Sumber Data/Modul: Pilih Semua
Kelompok Jurnal: Pilih Semua
Sub Kelompok Jurnal: Pilih Semua
Tipe Jurnal: Pilih Semua
Periode: Pilih Semua
Tanggal Jurnal: s/d

Tahun: 2021
Jenis Dokumen: [Lihat](#)
No. Dokumen: [Lihat](#)
[Can](#)

Daftar Jurnal

Tgl Jurnal	Kode Buku Besar	No Dok	Jenis Dokumen	Deskripsi Trans	Kode Akun	Kode Coa	Nama Akun	Kas/Akrua	Debet	Kredit	Validasi	Validasi Posting
31-12-2021	GLP-019280...	MGR_SAI_01...		Migrasi Sald...	114112	019280.031.1...	Belanja bara...	Akrua	127.006,00	0,00	<input checked="" type="checkbox"/>	<input checked="" type="checkbox"/>
31-12-2021	GLP-019280...	MGR_SAI_01...		Migrasi Sald...	116212	019280.031.1...	Penyisihan P...	Akrua	0,00	176,00	<input checked="" type="checkbox"/>	<input checked="" type="checkbox"/>
31-12-2021	GLP-019280...	MGR_SAI_01...		Migrasi Sald...	117111	019280.031.1...	Barang Kons...	Akrua	417.483.716,00	0,00	<input checked="" type="checkbox"/>	<input checked="" type="checkbox"/>
31-12-2021	GLP-019280...	MGR_SAI_01...		Migrasi Sald...	131111	019280.031.1...	Tanah	Akrua	19.364.812.0...	0,00	<input checked="" type="checkbox"/>	<input checked="" type="checkbox"/>
31-12-2021	GLP-019280...	MGR_SAI_01...		Migrasi Sald...	132111	019280.031.1...	Peralatan da...	Akrua	2.588.905.41...	0,00	<input checked="" type="checkbox"/>	<input checked="" type="checkbox"/>
31-12-2021	GLP-019280...	MGR_SAI_01...		Migrasi Sald...	133111	019280.031.1...	Gedung dan...	Akrua	1.334.759.00...	0,00	<input checked="" type="checkbox"/>	<input checked="" type="checkbox"/>
31-12-2021	GLP-019280...	MGR_SAI_01...		Migrasi Sald...	135121	019280.031.1...	Aset Tetap La...	Akrua	64.916.981,00	0,00	<input checked="" type="checkbox"/>	<input checked="" type="checkbox"/>

b. Pengecekan di MonSAKTI

Monitoring Migrasi GLP SAKTI TA 2022 pada
Data diperbarui setiap 4 jam. Generate data terakhir pada 24-04-2022 17:57

TIDAK ADA FILTER

NO	BA	BAES1	KODE SATKER	NAMA SATKER	KEWENANGAN	SATKER DIPA	GLP				BA MIGRASI	CATATAN MIGRASI
							WAJIB MIGRASI	SUDAH DIPROSES SISTEM	REKON SAKTI DG EREKON	REKON INTERNAL		
1					KD	✓	✓	✓	✓	✓		

50 PER HALAMAN 1-1 DARI 1 REFRESH

Pastikan kolom “Rekon Sakti dg Erekon” sudah centang warna hijau. Jika masih terdapat selisih maka akan ditandai dengan strip warna merah. Silahkan satker melakukan analisa dan perbaikan. Dalam hal selisih dikarenakan terdapat jurnal yang dilakukan satker sebelum proses migrasi, lakukan langkah lanjutan sesuai poin **3 (tiga)** di bawah.

4. Tutup Periode GLP Bulan Desember 2021

- Khusus Satker yang melakukan jurnal manual dan/atau penyesuaian 2021 atas saldo awal KAS UP/TUP/BLU sebelum proses migrasi, harus melakukan jurnal balik.
 - Masuk ke menu Jurnal Manual dan/atau Jurnal Penyesuaian Khusus tergantung menu yang digunakan ketika pembuatan jurnal saldo awal.
 - Pilih periode dan pilih jurnal yang sudah dilakukan sebelumnya, kemudian klik tombol “Jurnal Balik” dan bukukan di periode yang **sama** dengan jurnal awal.
- Pastikan modul Persediaan, Aset Tetap telah melakukan migrasi, dan data migrasi Neraca telah sesuai sebelum melakukan tutup periode GLP bulan Desember 2021 Permanen.
- Login operator GLP TA 2022 Cetak laporan Neraca Saldo-Awal Periode bandingkan dengan Neraca Percobaan per 31 Desember 2021 Audited dari aplikasi E-Rekon&LK, pastikan akun Aset dan Kewajiban nilainya sama antara SAKTI dan E-Rekon&LK (akun 1xxxxx dan 2xxxxx).

5. Membuat Berita Acara Migrasi

Membuat Berita Acara Migrasi Saldo Buku Besar Neraca sesuai dengan Perdirjen Perbendaharaan Nomor Per-43/PB/2018 Tentang Petunjuk Teknis Modul Akuntansi dan pelaporan dalam *Piloting Sistem Aplikasi Keuangan Tingkat Instansi* Lampiran I.

Berita Acara Migrasi Aset Tetap tersebut dibuat 2 (dua) rangkap yang mana satu diadministrasikan oleh satker, kemudian yang lainnya disampaikan ke KPPN.

Selanjutnya, *file softcopy* Berita Acara Migrasi Aset Tetap dalam format PDF diupload ke Monsakti melalui menu Rollout SAKTI >> Penyelesaian Migrasi SAKTI Modul GLP 2022 dan klik tanda tambah dengan tulisan BAM di pojok kanan atas.

MONSAKTI

halchat

Monitoring Migrasi GLP SAKTI TA 2022 pada

Data diperbarui setiap 4 jam. Generate data terakhir pada 24-04-2022 17:57

BAM

EXCEL

PDF

FILTER

TIDAK ADA FILTER

CARI DI HALAMAN...

NO	BA	BAES1	KODE SATKER	NAMA SATKER	KEWENANGAN	SATKER DIPA	GLP						BA MIGRASI	CATATAN MIGRASI
							WAJIB MIGRASI	SUDAH DIPROSES SISTEM	REKON SAKTI DG EREKON	REKON INTERNAL	TUTUP PERIODE			
1					KD									

50

PER HALAMAN

<<

<

1

>

>>

1-1 DARI 1

REFRESH

6. Jurnal Balik untuk Saldo Piutang dan Penyisihannya

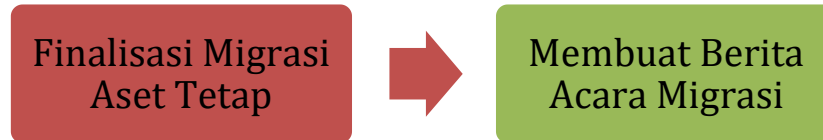
Jika satker memiliki saldo piutang per 31 Desember 2021 dan akan menggunakan modul piutang, maka satker perlu merekam jurnal balik dengan tanggal buku 1 Januari 2022 untuk menihilkan saldo piutang dan penyisihannya.

Setelah saldo piutang dan penyisihannya nihil, maka satker dapat melakukan perekaman saldo awal piutang di modul piutang.

BAGIAN II

MIGRASI SATKER TIDAK BERSALDO

PETUNJUK TEKNIS
MIGRASI MODUL ASET TETAP APLIKASI SAKTI



Proses migrasi saldo awal aset tetap merupakan proses memindahkan saldo akhir transaksi BMN tahun anggaran 2021 dari aplikasi E-Rekon&LK menjadi saldo awal BMN tahun anggaran 2022 pada Aplikasi SAKTI, secara otomatis *by system* melalui mekanisme interkoneksi antara Aplikasi E-Rekon&LK dan Aplikasi SAKTI.

Satker baru TA 2022 dan Satker Aktif tidak bersaldo bisa langsung melakukan finalisasi migrasi pada proses migrasi saldo awal.

Langkah-langkah migrasi aset tetap dari Aplikasi E-Rekon&LK ke SAKTI yang perlu dilakukan oleh satker tidak bersaldo adalah sebagai berikut:

1. Melakukan Finalisasi Migrasi Aset Tetap
2. Khusus satker aktif tidak bersaldo membuat dan meng-*upload* Berita Acara Migrasi Aset Tetap. Satker baru TA 2022 tidak perlu membuat Berita Acara Migrasi.

Penjelasan masing-masing langkah-langkah migrasi aset tetap sebagai berikut :

1. Melakukan Finalisasi Migrasi Aset Tetap

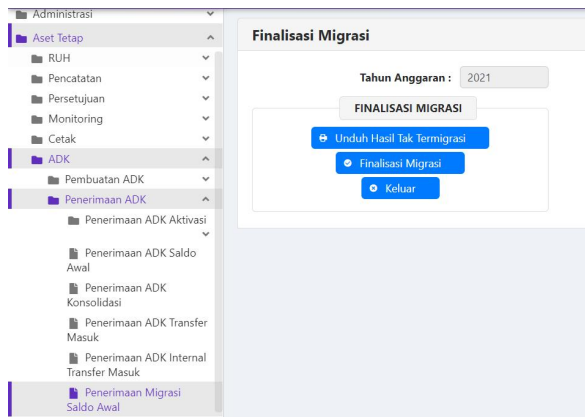
Finalisasi migrasi merupakan proses terakhir secara sistem (aplikasi) dari rangkaian langkah proses migrasi aset tetap.

Dampak dari proses finalisasi migrasi aset tetap antara lain:

- a. Tidak dapat lagi dilakukan migrasi ulang, sehingga dipastikan sebelum dilakukan finalisasi migrasi, maka semua data BMN hasil migrasi di SAKTI telah sama dengan data BMN di Aplikasi E-Rekon&LK.
- b. Modul Aset Tetap periode 12-2021 akan tutup otomatis.
- c. Dapat dilakukan transaksi aset tetap pada tahun berjalan (dalam hal ini tahun anggaran 2022).
- d. Setelah selesai proses finalisasi migrasi, satker tidak diperbolehkan melakukan transaksi lagi menggunakan aplikasi SIMAK-BMN dan tidak boleh melakukan upload ulang ke E-Rekon&LK.

Langkah-langkah finalisasi migrasi aset tetap adalah :

- a. Operator Modul Aset Tetap melakukan login Aplikasi SAKTI tahun 2021, lalu pilih menu ADK >> Penerimaan ADK >> Penerimaan Migrasi Saldo Awal
- b. Ketika muncul tampilan Penerimaan Migrasi Saldo Awal, klik tombol Lanjutkan
- c. Lalu akan muncul tampilan Finalisasi Proses Migrasi, lalu klik tombol Lanjutkan, dan akan muncul tampilan Finalisasi Migrasi sebagai berikut :



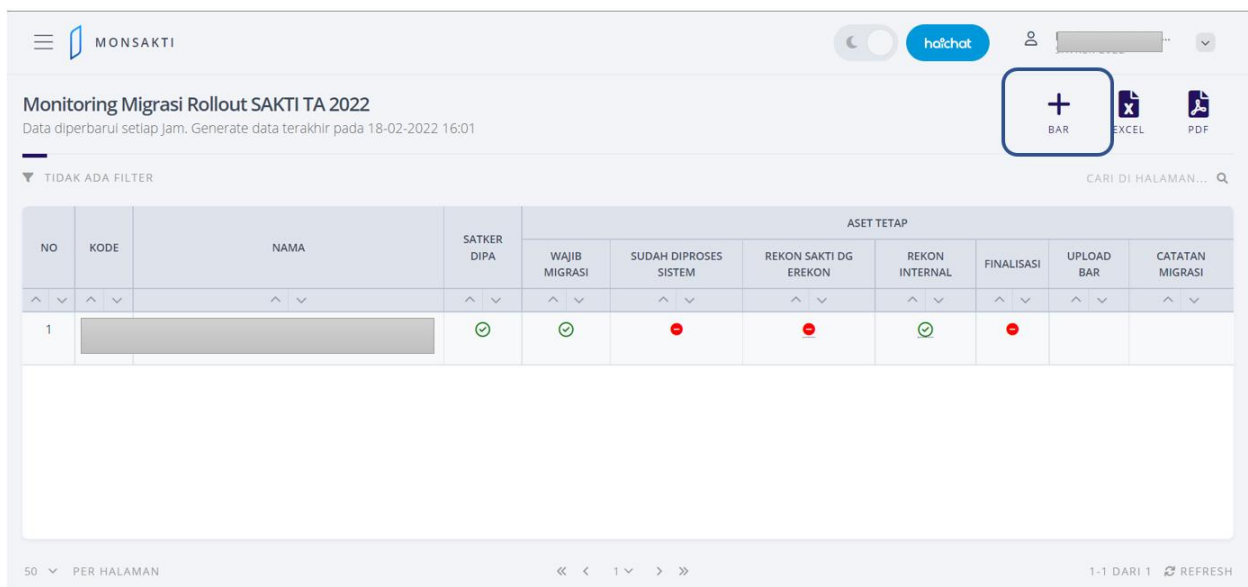
- d. Setelah muncul tampilan Finalisasi Migrasi, klik tombol Finalisasi Migrasi.
- e. Setelah berhasil proses finalisasi migrasi maka Modul Aset Tetap periode Desember 2021 akan otomatis tertutup dan transaksi migrasi ini tidak perlu dilakukan persetujuan oleh approver.

2. Membuat dan Meng-upload Berita Acara Migrasi Aset Tetap

Satker aktif tidak bersaldo membuat Berita Acara Migrasi Aset Tetap sesuai Lampiran Perdirjen Nomor PER-42/PB/2019 tentang Petunjuk Teknis Modul Aset Tetap dalam *piloting* Sistem Aplikasi Keuangan Tingkat Instansi dengan isian saldo masing-masing akun **NIHIL**.

Berita Acara Migrasi Aset Tetap tersebut dibuat 2 (dua) rangkap yang mana satu diadministrasikan oleh satker, kemudian yang lainnya disampaikan ke KPPN.

Selanjutnya, file *softcopy* Berita Acara Migrasi Aset Tetap dalam format PDF di-*upload* ke Monsakti melalui menu Rollout SAKTI >> Penyelesaian Migrasi SAKTI Modul Aset Tetap 2022 dan klik tanda tambah dengan tulisan BAM di pojok kanan atas.



PETUNJUK TEKNIS MIGRASI MODUL PERSEDIAAN APLIKASI SAKTI



Proses migrasi data persediaan bertujuan untuk mengambil data referensi dan saldo transaksi Persediaan dari aplikasi E-Rekon&LK sampai dengan tanggal 31 Desember 2021 untuk dimasukkan sebagai **saldo awal** di modul Persediaan SAKTI untuk tahun anggaran 2022. Proses ini harus dilaksanakan bagi Satker yang sudah memiliki data transaksi pada aplikasi Persediaan sebelumnya dan sudah di-*upload* ke aplikasi E-Rekon&LK sebagai data *audited* 2021.

Langkah-langkah penyelesaian migrasi persediaan dari Aplikasi E-Rekon&LK ke SAKTI yang perlu dilakukan oleh satker tidak bersaldo adalah sebagai berikut :

1. Tutup Periode
2. Khusus satker aktif tidak bersaldo melakukan pembuatan dan *upload* Berita Acara Migrasi. Satker baru TA 2022 hanya perlu melakukan tutup periode persediaan Desember 2021 tanpa membuat Berita Acara Migrasi.

Penjelasan masing-masing langkah migrasi persediaan sebagai berikut :

1. Tutup Periode

Lakukan **proses tutup periode persediaan Desember 2021**. Silakan login menggunakan user approver dengan **parameter tahun 2021**. Menu Tutup Periode transaksi terdapat di menu **Tutup Buku => Tutup Periode**. Silahkan klik tombol rekam yang ada di kiri bawah.

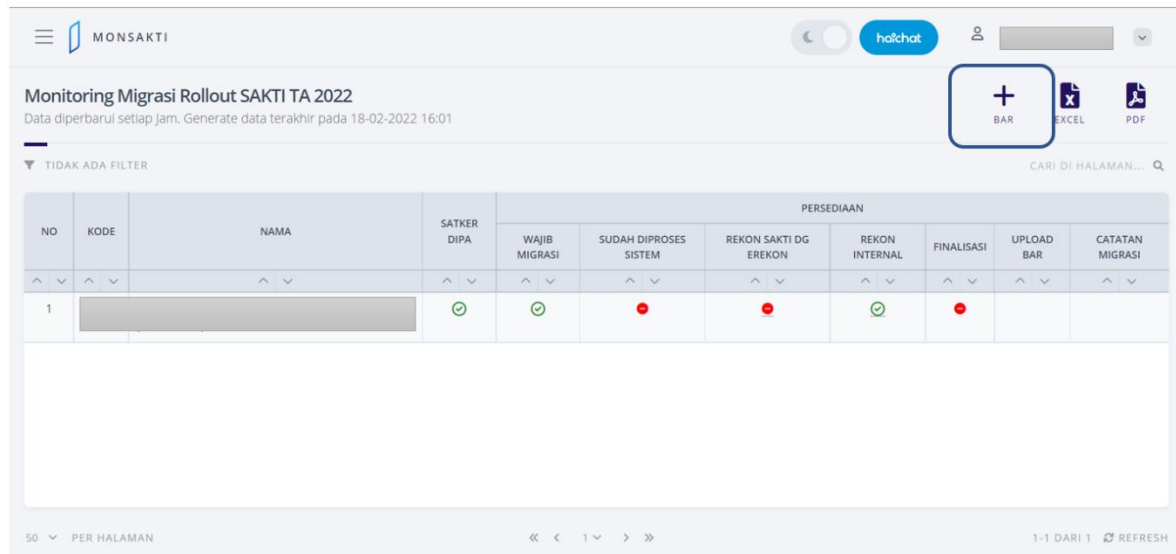
Berikutnya akan tampil periode yang akan ditutup yaitu Desember 2021 (1) seperti dibawah ini, lalu klik Simpan (2).

2. Pembuatan dan *upload* Berita Acara Migrasi

Apabila rangkaian proses migrasi sudah selesai maka dibuat Berita Acara Migrasi Aset Tetap sesuai Lampiran Perdirjen Nomor PER-42/PB/2019 tentang Petunjuk Teknis Modul Aset Tetap dalam *piloting* Sistem Aplikasi Keuangan Tingkat Instansi.

Isian Berita Acara Migrasi untuk satker aktif tidak bersaldo adalah Rp 0 semua.

Selanjutnya, file *softcopy* Berita Acara Migrasi Persediaan dalam format PDF di-*upload* ke Monsakti melalui menu Rollout SAKTI >> Penyelesaian Migrasi SAKTI Modul Persediaan 2022 dan klik tanda tambah dengan tulisan BAM di pojok kanan atas.



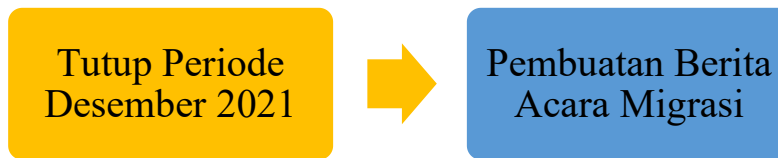
Monitoring Migrasi Rollout SAKTI TA 2022
Data diperbarui setiap jam. Generate data terakhir pada 18-02-2022 16:01

TIDAK ADA FILTER

NO	KODE	NAMA	SATKER DIPA	PERSEDIAAN						
				WAJIB MIGRASI	SUDAH DIPROSES SISTEM	REKON SAKTI DG EREKON	REKON INTERNAL	FINALISASI	UPLOAD BAR	CATATAN MIGRASI
1			✓	✓	✗	✗	✓	✗		

50 PER HALAMAN 1-1 DARI 1 REFRESH

PETUNJUK TEKNIS
MIGRASI SALDO AWAL NERACA APLIKASI SAKTI



Migrasi Neraca

Proses migrasi saldo awal Neraca bertujuan untuk memindahkan saldo akhir Neraca tahun anggaran 2021 Laporan Keuangan Audited dari aplikasi E-Rekon&LK ke Aplikasi SAKTI.

Langkah-langkah yang dilakukan oleh satker tidak bersaldo per 31 Desember 2021 adalah hanya perlu tutup buku periode Desember 2021, untuk kemudian menyusun Berita Acara Migrasi dengan isian saldo NIHIL.

Khusus satker baru TA 2022 hanya perlu melakukan tutup buku periode Desember 2021 tanpa menyusun Berita Acara Migrasi.

1. Tutup Periode GLP Bulan Desember 2021

- a. Khusus Satker yang melakukan jurnal manual dan/atau penyesuaian 2021 atas saldo awal KAS UP/TUP/BLU sebelum proses migrasi, harus melakukan jurnal balik.
 - 1) Masuk ke menu Jurnal Manual dan/atau Jurnal Penyesuaian Khusus tergantung menu yang digunakan ketika pembuatan jurnal saldo awal.
 - 2) Pilih periode dan pilih jurnal yang sudah dilakukan sebelumnya, kemudian klik tombol “Jurnal Balik” dan bukukan di periode yang **sama** dengan jurnal awal.
- b. Pastikan modul Persediaan, Aset Tetap telah melakukan migrasi, dan data migrasi Neraca telah sesuai sebelum melakukan tutup periode GLP bulan Desember 2021 Permanen.
- c. *Login* operator GLP TA 2022 Cetak laporan Neraca Saldo-Awal Periode bandingkan dengan Neraca Percobaan per 31 Desember 2021 Audited dari aplikasi E-Rekon&LK, pastikan akun Aset dan Kewajiban nilainya sama antara SAKTI dan E-Rekon&LK (akun 1xxxxx dan 2xxxxx).

2. Membuat Berita Acara Migrasi

Membuat Berita Acara Migrasi Saldo Buku Besar Neraca sesuai dengan Perdirjen Perbendaharaan Nomor Per-43/PB/2018 Tentang Petunjuk Teknis Modul Akuntansi dan pelaporan dalam *Piloting* Sistem Aplikasi Keuangan Tingkat Instansi Lampiran I.

Berita Acara Migrasi Aset Tetap tersebut dibuat 2 (dua) rangkap yang mana satu diadministrasikan oleh satker, kemudian yang lainnya disampaikan ke KPPN.

Selanjutnya, *file softcopy* Berita Acara Migrasi Aset Tetap dalam format PDF diupload ke Monsakti melalui menu Rollout SAKTI >> Penyelesaian Migrasi SAKTI Modul GLP 2022 dan klik tanda tambah dengan tulisan BAM di pojok kanan atas.

Monitoring Migrasi Rollout SAKTI TA 2022

Data diperbarui setiap jam. Generate data terakhir pada 18-02-2022 16:01

BAR

XCEL

PDF

TIDAK ADA FILTER

CARI DI HALAMAN...

NO	KODE	NAMA	SATKER DIPA	GLP						
				WAJIB MIGRASI	SUDAH DIPROSES SISTEM	REKON SAKTI DG EREKON	REKON INTERNAL	FINALISASI	UPLOAD BAR	CATATAN MIGRASI
1										

50 PER HALAMAN

1

1-1 DARI 1 REFRESH

BAGIAN III

BERITA ACARA MIGRASI

FORMAT BERITA ACARA MIGRASI SALDO AWAL PERSEDIAAN

<KOP SURAT INSTANSI>.....(1)....

BERITA ACARA MIGRASI SALDO AWAL PERSEDIAAN DARI APLIKASI e-Rekon LK KE MODUL PERSEDIAAN SAKTI TINGKAT KUASA PENGGUNA BARANG

Nomor: BAM -(2).....

Pada hari ini, <Nama Hari> tanggal <Tanggal Dalam Huruf> bulan <Bulan Dalam Huruf> tahun <Tahun Dalam Huruf> bertempat di <Lokasi Kegiatan> telah dilaksanakan proses Migrasi Saldo Awal Barang Milik Negara berupa Barang Persediaan untuk BMN sampai dengan akhir tahun <Diisi Angka> pada Satker <Nama Satker><Kode Satker>. Proses migrasi saldo awal BMN ini, dilaksanakan dengan cara memindahkan data secara elektronik dari Aplikasi e-Rekon LK ke Modul Persediaan Aplikasi SAKTI, dengan hasil sebagai berikut:

I. DAFTAR ISIAN PERSEDIAAN

Kode Akun	Uraian Akun	Aplikasi e-Rekon LK	Modul Persediaan SAKTI	Selisih
117111	Barang Konsumsi	999.999	999.999	999.999
117112	Amunisi	999.999	999.999	999.999
117113	Bahan untuk Pemeliharaan	999.999	999.999	999.999
117114	Suku Cadang	999.999	999.999	999.999
117121	Pita Cukai, Materai dan Leges	999.999	999.999	999.999
117122	Tanah Bangunan untuk dijual atau diserahkan kepada Masyarakat	999.999	999.999	999.999
117123	Hewan dan Tanaman untuk dijual atau diserahkan kepada Masyarakat	999.999	999.999	999.999
117124	Peralatan dan Mesin untuk dijual atau diserahkan kepada Masyarakat	999.999	999.999	999.999
117125	Jalan, Irigasi dan Jaringan untuk diserahkan kepada Masyarakat	999.999	999.999	999.999
117126	Aset Tetap Lainnya untuk diserahkan kepada Masyarakat	999.999	999.999	999.999
117127	Aset Lain-lain untuk diserahkan kepada Masyarakat	999.999	999.999	999.999
117128	Barang Persediaan Lainnya untuk Dijual/Diserahkan ke Masyarakat	999.999	999.999	999.999
117131	Bahan Baku	999.999	999.999	999.999
117132	Barang dalam Proses	999.999	999.999	999.999
117191	Persediaan untuk tujuan strategis/berjaga-jaga	999.999	999.999	999.999
117192	Persediaan Barang Hasil Sitaan	999.999	999.999	999.999
117199	Persediaan Lainnya	999.999	999.999	999.999
Total		999.999	999.999	999.999
KETERANGAN		{3}	{4}	5={4-3}

II. KETERANGAN

NILAI PERSEDIAAN SETELAH MIGRASI

Tidak Terdapat/Terdapat selisih antara nilai pada Aplikasi e-Rekon LK dengan Modul Persediaan SAKTI, yaitu sebesar Rp.{4}-{2}.....

Hal tersebut disebabkan oleh :

1.(5).....
2.(5).....
3.(5).....

Terkait dengan selisih nilai BMN tersebut, telah dilakukan langkah-langkah :

1.(6).....
2.(6).....
3.(6).....

III. INFORMASI PENTING LAINNYA

Berdasarkan analisa hasil migrasi persediaan **Terdapat/Tidak Terdapat** pergeseran Nilai Akun Persediaan di Neraca. Terkait dengan hal tersebut dilampirkan:

- d. Daftar barang persediaan yang tidak termigrasi
- e. Daftar barang persediaan yang tidak termigrasi diinput sebagai saldo awal
- f. Laporan Posisi Persediaan di Neraca (*Hardcopy* Laporan BMN)
- g. Laporan Persediaan versi Aplikasi e-Rekon LK (Cetakan Aplikasi)
- h. Laporan Rincian Persediaan versi Aplikasi e-Rekon LK (Cetakan Aplikasi)
- i. Laporan Posisi Persediaan di Neraca versi Aplikasi e-Rekon LK (Cetakan Aplikasi)
- j. Laporan Persediaan versi Modul Persediaan SAKTI (Cetakan Aplikasi)
- k. Laporan Rincian Persediaan versi Modul Persediaan SAKTI (Cetakan Aplikasi)

1. Laporan Posisi Persediaan di Neraca versi Modul Persediaan SAKTI
(Cetakan Aplikasi)

.....(10).....

.....(11).....

NIP/NRP(12).....

..... (7).....

..... (8).....

NIP/NRP(9).....

Mengetahui

Kepala Kantor (13).....

..... (14).....

NIP/NRP(15).....

PETUNJUK PENGISIAN

BERITA ACARA MIGRASI SALDO AWAL PERSEDIAAN

NO.	KETERANGAN ISIAN
(1)	Diisi dengan Kop identitas unit organisasi/ instansi (Satuan Kerja)
(2)	Diisi dengan Nomor Berita Acara Migrasi Saldo Awal Persediaan, contoh: Nomor: BAM - XXXXXX/(<i>Kode Satker</i>)/(<i>Tahun Anggaran</i>)
(3)	Diisi dengan Langkah-langkah yang dilakukan untuk menyelesaikan saldo persediaan tidak normal pada Aplikasi E-rekon&LK
(4)	Diisi dengan langkah-langkah yang dilakukan untuk menyelesaikan selisih antara Nilai Persediaan pada Laporan Barang Persediaan (Cetakan <i>Hardcopy</i> Laporan BMN) dengan cetakan Laporan hasil Aplikasi E-rekon&LK
(5)	Diisi dengan penyebab selisih antara Nilai pada Aplikasi e-rekon&LK dan Modul Persediaan SAKTI
(6)	Diisi dengan langkah-langkah yang dilakukan untuk menyelesaikan nilai antara Laporan Persediaan yang dihasilkan Aplikasi E-rekon&LK dengan Laporan Persediaan yang dihasilkan Modul Persediaan SAKTI
(7)	Diisi dengan jabatan penanggungjawab unit akuntansi barang atau pejabat/staf yang ditunjuk/dikuasakan
(8)	Diisi dengan nama penanggungjawab unit akuntansi barang atau pejabat/staf yang ditunjuk/dikuasakan
(9)	Diisi dengan NIP/NRP penanggungjawab unit akuntansi barang atau pejabat/staf yang ditunjuk/dikuasakan

(10)	Diisi dengan jabatan penanggungjawab unit akuntansi keuangan atau pejabat/staf yang ditunjuk/dikuasakan
(11)	Diisi dengan nama penanggungjawab unit akuntansi keuangan atau pejabat/staf yang ditunjuk/dikuasakan
(12)	Diisi dengan NIP/NRP penanggungjawab unit akuntansi keuangan atau pejabat/staf yang ditunjuk/dikuasakan
(13)	Diisi dengan nama unit organisasi/instansi
(14)	Diisi dengan nama pimpinan unit organisasi/instansi
(15)	Diisi dengan NIP/NRP pimpinan unit organisasi/instansi

FORMAT BERITA ACARA MIGRASI SALDO AWAL PERSEDIAAN

<KOP SURAT INSTANSI>.....(1)....

BERITA ACARA MIGRASI SALDO AWAL PERSEDIAAN DARI APLIKASI e-Rekon LK KE MODUL PERSEDIAAN SAKTI TINGKAT KUASA PENGGUNA BARANG

Nomor: BAM -(2).....

Pada hari ini, <Nama Hari> tanggal <Tanggal Dalam Huruf> bulan <Bulan Dalam Huruf> tahun <Tahun Dalam Huruf> bertempat di <Lokasi Kegiatan> telah dilaksanakan proses Migrasi Saldo Awal Barang Milik Negara berupa Barang Persediaan untuk BMN sampai dengan akhir tahun <Diisi Angka> pada Satker <Nama Satker><Kode Satker>. Proses migrasi saldo awal BMN ini, dilaksanakan dengan cara memindahkan data secara elektronik dari Aplikasi e-Rekon LK ke Modul Persediaan Aplikasi SAKTI, dengan hasil sebagai berikut:

I. DAFTAR ISIAN PERSEDIAAN

Kode Akun	Uraian Akun	Aplikasi e-Rekon LK	Modul Persediaan SAKTI	Selisih
117111	Barang Konsumsi	999.999	999.999	999.999
117112	Amunisi	999.999	999.999	999.999
117113	Bahan untuk Pemeliharaan	999.999	999.999	999.999
117114	Suku Cadang	999.999	999.999	999.999
117121	Pita Cukai, Materai dan Leges	999.999	999.999	999.999
117122	Tanah Bangunan untuk dijual atau diserahkan kepada Masyarakat	999.999	999.999	999.999
117123	Hewan dan Tanaman untuk dijual atau diserahkan kepada Masyarakat	999.999	999.999	999.999
117124	Peralatan dan Mesin untuk dijual atau diserahkan kepada Masyarakat	999.999	999.999	999.999
117125	Jalan, Irigasi dan Jaringan untuk diserahkan kepada Masyarakat	999.999	999.999	999.999
117126	Aset Tetap Lainnya untuk diserahkan kepada Masyarakat	999.999	999.999	999.999
117127	Aset Lain-lain untuk diserahkan kepada Masyarakat	999.999	999.999	999.999
117128	Barang Persediaan Lainnya untuk Dijual/Diserahkan ke Masyarakat	999.999	999.999	999.999
117131	Bahan Baku	999.999	999.999	999.999
117132	Barang dalam Proses	999.999	999.999	999.999
117191	Persediaan untuk tujuan strategis/berjaga-jaga	999.999	999.999	999.999
117192	Persediaan Barang Hasil Sitaan	999.999	999.999	999.999
117199	Persediaan Lainnya	999.999	999.999	999.999
Total		999.999	999.999	999.999
KETERANGAN		{3}	{4}	5={4-3}

II. KETERANGAN

NILAI PERSEDIAAN SETELAH MIGRASI

Tidak Terdapat/Terdapat selisih antara nilai pada Aplikasi e-Rekon LK dengan Modul Persediaan SAKTI, yaitu sebesar Rp.{4}-{3}.....

Hal tersebut disebabkan oleh :

1.(5).....
2.(5).....
3.(5).....

Terkait dengan selisih nilai BMN tersebut, telah dilakukan langkah-langkah :

1.(6).....
2.(6).....
3.(6).....

III. INFORMASI PENTING LAINNYA

Berdasarkan analisa hasil migrasi persediaan **Terdapat/Tidak Terdapat** pergeseran Nilai Akun Persediaan di Neraca. Terkait dengan hal tersebut dilampirkan:

- m. Daftar barang persediaan yang tidak termigrasi
- n. Daftar barang persediaan yang tidak termigrasi diinput sebagai saldo awal
- o. Laporan Posisi Persediaan di Neraca (*Hardcopy* Laporan BMN)
- p. Laporan Persediaan versi Aplikasi e-Rekon LK (Cetakan Aplikasi)
- q. Laporan Rincian Persediaan versi Aplikasi e-Rekon LK (Cetakan Aplikasi)
- r. Laporan Posisi Persediaan di Neraca versi Aplikasi e-Rekon LK (Cetakan Aplikasi)
- s. Laporan Persediaan versi Modul Persediaan SAKTI (Cetakan Aplikasi)
- t. Laporan Rincian Persediaan versi Modul Persediaan SAKTI (Cetakan Aplikasi)

u. Laporan Posisi Persediaan di Neraca versi Modul Persediaan SAKTI
(Cetakan Aplikasi)

..... (7)..... (10).....

..... (8)..... (11).....

Mengetahui

Kepala Kantor (13).....

11 11

PETUNJUK PENGISIAN

BERITA ACARA MIGRASI SALDO AWAL PERSEDIAAN

NO.	KETERANGAN ISIAN
(1)	Diisi dengan Kop identitas unit organisasi/ instansi (Satuan Kerja)
(2)	Diisi dengan Nomor Berita Acara Migrasi Saldo Awal Persediaan, contoh: Nomor: BAM - XXXXXX/(<i>Kode Satker</i>)/(<i>Tahun Anggaran</i>)
(3)	Diisi dengan Langkah-langkah yang dilakukan untuk menyelesaikan saldo persediaan tidak normal pada Aplikasi E-rekon&LK
(4)	Diisi dengan langkah-langkah yang dilakukan untuk menyelesaikan selisih antara Nilai Persediaan pada Laporan Barang Persediaan (Cetakan <i>Hardcopy</i> Laporan BMN) dengan cetakan Laporan hasil Aplikasi E-rekon&LK
(5)	Diisi dengan penyebab selisih antara Nilai pada Aplikasi e-rekon&LK dan Modul Persediaan SAKTI
(6)	Diisi dengan langkah-langkah yang dilakukan untuk menyelesaikan nilai antara Laporan Persediaan yang dihasilkan Aplikasi E-rekon&LK dengan Laporan Persediaan yang dihasilkan Modul Persediaan SAKTI
(7)	Diisi dengan jabatan penanggungjawab unit akuntansi barang atau pejabat/staf yang ditunjuk/dikuasakan
(8)	Diisi dengan nama penanggungjawab unit akuntansi barang atau pejabat/staf yang ditunjuk/dikuasakan
(9)	Diisi dengan NIP/NRP penanggungjawab unit akuntansi barang atau pejabat/staf yang ditunjuk/dikuasakan

(10)	Diisi dengan jabatan penanggungjawab unit akuntansi keuangan atau pejabat/staf yang ditunjuk/dikuasakan
(11)	Diisi dengan nama penanggungjawab unit akuntansi keuangan atau pejabat/staf yang ditunjuk/dikuasakan
(12)	Diisi dengan NIP/NRP penanggungjawab unit akuntansi keuangan atau pejabat/staf yang ditunjuk/dikuasakan
(13)	Diisi dengan nama unit organisasi/instansi
(14)	Diisi dengan nama pimpinan unit organisasi/instansi
(15)	Diisi dengan NIP/NRP pimpinan unit organisasi/instansi

BERITA ACARA MIGRASI ASET TETAP

(KOP SURAT INSTANSI)

BERITA ACARA MIGRASI SALDO AWAL

BARANG MILIK NEGARA BERUPA ASET TETAP DAN ASET LAINNYA
DARI APLIKASI e-Rekon LK KE MODUL ASET TETAP APLIKASI SAKTI
TINGKAT KUASA PENGGUNA BARANG

Nomor: BAM- XXXXXX/(KODE SATKER)/(TAHUN ANGGARAN)

Pada hari ini, (Nama Hari) tanggal (Tanggal Dalam Huruf) bulan (Bulan Dalam Huruf) tahun (Tahun Dalam Huruf) bertempat di (Lokasi Kegiatan) telah dilaksanakan proses Migrasi Saldo Awal Barang Milik Negara berupa Aset Tetap dan Aset Lainnya untuk BMN sampai dengan akhir tahun (Diisi Angka) pada Satker (Nama Satker)(Kode Satker). Proses migrasi saldo awal BMN ini, dilaksanakan dengan cara memindahkan data secara elektronik dari Aplikasi e-Rekon LK ke Modul Aset Tetap Aplikasi SAKTI, dengan hasil sebagai berikut:

I. HASIL MIGRASI DATA BMN

No.	Kode Akun	Uraian Akun	Aplikasi e-Rekon LK	Modul Aset Tetap SAKTI	Selisih
			(1)	(2)	(3)=(1-2)
I	BMN DI NERACA		999.999	999.999	999.999
1	131111	Tanah	999.999	999.999	999.999
2	132111	Peralatan dan Mesin	999.999	999.999	999.999
3	133111	Gedung dan Bangunan	999.999	999.999	999.999
4	134111	Jalan dan Jembatan	999.999	999.999	999.999
5	134112	Irigasi	999.999	999.999	999.999
6	134113	Jaringan	999.999	999.999	999.999
7	135111	Aset Tetap dalam Renovasi	999.999	999.999	999.999
8	135121	Aset Tetap Lainnya	999.999	999.999	999.999
9	136111	Konstruksi Dalam pengerjaan	999.999	999.999	999.999
10	137111	Akumulasi Penyusutan Peralatan dan Mesin	999.999	999.999	999.999
11	137211	Akumulasi Penyusutan Gedung dan Bangunan	999.999	999.999	999.999
12	137311	Akumulasi Penyusutan Jalan dan Jembatan	999.999	999.999	999.999
13	137312	Akumulasi Penyusutan Irigasi	999.999	999.999	999.999
14	137313	Akumulasi Penyusutan Jaringan	999.999	999.999	999.999
15	137411	Akumulasi Penyusutan Aset Tetap Lainnya	999.999	999.999	999.999
16	161111	Kemitraan Dengan Pihak Ketiga	999.999	999.999	999.999
17	162111	Goodwill	999.999	999.999	999.999
18	162121	Hak Cipta	999.999	999.999	999.999
19	162131	Royalti	999.999	999.999	999.999
20	162141	Paten	999.999	999.999	999.999

21	162151	Software	999.999	999.999	999.999
22	162161	Lisensi	999.999	999.999	999.999
23	162171	Hasil Kajian/ Penelitian	999.999	999.999	999.999
24	162191	Aset Tak Berwujud Lainnya	999.999	999.999	999.999
25	162311	Aset Tak Berwujud Dalam Pengerjaan	999.999	999.999	999.999
26	166111	Aset Lain-lain	999.999	999.999	999.999
27	166112	Aset Tetap yang tidak digunakan dalam operasi pemerintahan	999.999	999.999	999.999
28	169111	Akumulasi Penyusutan Kemitraan Dengan Pihak Ketiga	999.999	999.999	999.999
29	169121	Akumulasi Penyusutan Aset Lain-lain	999.999	999.999	999.999
30	169122	Akumulasi Penyusutan Aset Tetap yang tidak digunakan dalam operasi pemerintahan	999.999	999.999	999.999
II	BMN NON NERACA		999.999	999.999	999.999
A	EKSTRAKOMPTABLE		999.999	999.999	999.999
1	BMN Ekstrakomptabel		999.999	999.999	999.999
2	Akumulasi Penyusutan BMN Ekstrakomptabel		999.999	999.999	999.999
B	BPYBDS		999.999	999.999	999.999
C	BARANG HILANG		999.999	999.999	999.999
D	BARANG RUSAK BERAT		999.999	999.999	999.999
TOTAL (I+II)			999.999	999.999	999.999

II. PENJELASAN HASIL MIGRASI DATA BMN

NILAI BMN SETELAH MIGRASI

Tidak Terdapat / Terdapat selisih antara nilai pada Aplikasi e-Rekon LK dengan Modul Aset Tetap SAKTI, yaitu sebesar Rp.(1)-(2).....

Hal tersebut disebabkan oleh :

1.(4).....
2.(4).....
3.(4).....

Terkait dengan selisih nilai BMN tersebut, telah dilakukan langkah-langkah :

1.(5).....
2.(5).....
3.(5).....

DAFTAR DATA ANOMALI

Tidak Terdapat / Terdapat data anomali (sebagaimana terlampir)

III. DAFTAR LAMPIRAN

Berikut daftar Lampiran Berita Acara Migrasi Saldo Awal BMN Berupa Aset Tetap dan Aset Lainnya:

5. Laporan Detail Migrasi Barang Milik Negara Yang Tidak Termigrasi (Cetakan Aplikasi, Form Mat.01)

6. Daftar Barang Milik Negara Tidak Termigrasi (Cetakan Aplikasi , Form Mat.02)
7. Daftar Barang Milik Negara Tidak Termigrasi Diinput Sebagai Saldo Awal (Form Mat.03)
8. Daftar Barang Milik Negara Tidak Termigrasi Tidak Diinput Sebagai Saldo Awal (Form Mat.04)
9. Laporan Posisi BMN di Neraca versi Laporan Barang Milik Negara (Salinan *Hardcopy* LBMN, Form Mat.05)
10. Laporan Bantuan Pemerintah Yang Belum Ditetapkan Statusnya "BPYBDS" (Salinan *Hardcopy* LBMN, Form Mat.10)
11. Laporan Posisi BMN di Neraca versi Aplikasi E-REKON LK (Cetakan Aplikasi, Form Mat.05)
12. Laporan Penyusutan versi Aplikasi E-REKON LK
 - 5) Laporan Penyusutan Intrakomptabel (Cetakan Aplikasi, Form Mat.06)
 - 6) Laporan Penyusutan Ekstrakomptabel (Cetakan Aplikasi, Form Mat.06)
 - 7) Laporan Penyusutan Gabungan (Cetakan Aplikasi, Form Mat.06)
13. Laporan Barang Kuasa Pengguna Aplikasi E-REKON LK
 - a. Laporan Barang Kuasa Pengguna Intrakomptabel (Cetakan Aplikasi, Form Mat.07)
 - b. Laporan Barang Kuasa Pengguna Ekstrakomptabel (Cetakan Aplikasi, Form Mat.07)
 - c. Laporan Barang Kuasa Pengguna Gabungan (Cetakan Aplikasi, Form Mat.07)
 - d. Laporan Barang Kuasa Pengguna Barang Bersejarah (Cetakan Aplikasi, Form Mat.08)
 - e. Laporan Barang Kuasa Pengguna Aset Tak Berwujud (Cetakan Aplikasi, Form Mat.07)
 - f. Laporan Barang Kuasa Pengguna Konstruksi Dalam Pengerjaan (Cetakan Aplikasi, Form Mat.09)

14. Laporan Bantuan Pemerintah Yang Belum Ditetapkan Statusnya "BPYBDS versi Aplikasi E-REKON LK (Cetakan Aplikasi, Form 10)
15. Laporan Barang Rusak Berat yang Telah Diusulkan Penghapusannya Kepada Pengelola Barang versi Aplikasi E-REKON LK (Cetakan Aplikasi, Form 11)
16. Laporan Barang Hilang yang Telah Diusulkan Penghapusannya Kepada Pengelola Barang versi Aplikasi E-REKON LK (Cetakan Aplikasi, Form 12)
17. Laporan Posisi BMN di Neraca versi Modul Aset Tetap SAKTI (Cetakan Aplikasi, Form Mat.05)
18. Laporan Penyusutan versi Modul Aset Tetap SAKTI
 - f. Laporan Penyusutan Intrakomptabel (Cetakan Aplikasi, Form Mat.06)
 - g. Laporan Penyusutan Ekstrakomptabel (Cetakan Aplikasi, Form Mat.06)
 - h. Laporan Penyusutan Gabungan (Cetakan Aplikasi, Form Mat.06)
19. Laporan Barang Kuasa Pengguna versi Modul Aset Tetap SAKTI
 - a. Laporan Barang Kuasa Pengguna Intrakomptabel (Cetakan Aplikasi, Form Mat.07)
 - b. Laporan Barang Kuasa Pengguna Ekstrakomptabel (Cetakan Aplikasi, Form Mat.07)
 - c. Laporan Barang Kuasa Pengguna Gabungan (Cetakan Aplikasi, Form Mat.07)
 - d. Laporan Barang Kuasa Pengguna Barang Bersejarah (Cetakan Aplikasi, Form Mat.08)
 - e. Laporan Barang Kuasa Pengguna Aset Tak Berwujud (Cetakan Aplikasi, Form Mat.07)
 - f. Laporan Barang Kuasa Pengguna Konstruksi Dalam Pengerjaan (Cetakan Aplikasi, Form Mat.09)
20. Laporan Bantuan Pemerintah Yang Belum Ditetapkan Statusnya "BPYBDS" versi Modul Aset Tetap SAKTI (Cetakan Aplikasi, Form 10)
21. Daftar Data Anomali (Cetakan Aplikasi MONSAKTI)

Demikian berita acara ini dibuat dalam rangka data awal implementasi Aplikasi SAKTI. Apabila dikemudian hari terdapat kekeliruan akan dilakukan perbaikan sebagaimana mestinya.

.....(6)..... (9).....
.....

.....(7)..... (10).....
.....

NIP/NRP.....(8)..... NIP/NRP.....(11).....
.....

Mengetahui

Kepala Kantor

.....(12).....

NIP/NRP.....(13).....

PETUNJUK PENGISIAN

BERITA ACARA MIGRASI SALDO AWAL ASET TETAP

NO	KETERANGAN ISIAN
(1)	Diisi dengan nilai hasil Cetakan Aplikasi E-REKON LK
(2)	Diisi dengan nilai hasil Cetakan Aplikasi SAKTI
(3)	Diisi dengan Selisih antara nilai hasil Cetakan Aplikasi E-REKON LK dengan hasil Cetakan Aplikasi SAKTI
(4)	Diisi dengan informasi penyebab selisih nilai antara Laporan BMN yang dihasilkan Aplikasi E-REKON LK dengan Laporan BMN yang dihasilkan Modul Aset Tetap SAKTI
(5)	Diisi dengan langkah-langkah yang dilakukan untuk menyelesaikan nilai antara Laporan BMN yang dihasilkan Aplikasi E-REKON LK dengan Laporan BMN yang dihasilkan Modul Aset Tetap SAKTI
(6)	Diisi dengan jabatan penanggungjawab unit akuntansi barang atau pejabat/staf yang ditunjuk/dikuasakan
(7)	Diisi dengan nama penanggungjawab unit akuntansi barang atau pejabat/staf yang ditunjuk/dikuasakan
(8)	Diisi dengan NIP/NRP penanggungjawab unit akuntansi barang atau pejabat/staf yang ditunjuk/dikuasakan
(9)	Diisi dengan jabatan penanggungjawab unit akuntansi keuangan atau pejabat/staf yang ditunjuk/dikuasakan
(10)	Diisi dengan nama penanggungjawab unit akuntansi keuangan atau pejabat/staf yang ditunjuk/dikuasakan
(11)	Diisi dengan NIP/NRP penanggungjawab unit akuntansi keuangan atau pejabat/staf yang ditunjuk/dikuasakan
(12)	Diisi dengan nama pimpinan unit organisasi/instansi
(13)	Diisi dengan NIP/NRP pimpinan unit organisasi/instansi

BERITA ACARA MIGRASI ASET TETAP SATKER NIHIL

(KOP SURAT INSTANSI)

BERITA ACARA MIGRASI SALDO AWAL

BARANG MILIK NEGARA BERUPA ASET TETAP DAN ASET LAINNYA

DARI APLIKASI e-REKON LK KE MODUL ASET TETAP APLIKASI SAKTI

TINGKAT KUASA PENGGUNA BARANG

Nomor: BAM- XXXXXX/(KODE SATKER)/(TAHUN ANGGARAN)

Pada hari ini, (Nama Hari) tanggal (Tanggal Dalam Huruf) bulan (Bulan Dalam Huruf) tahun (Tahun Dalam Huruf) bertempat di (Lokasi Kegiatan) telah dilaksanakan proses Migrasi Saldo Awal Barang Milik Negara berupa Aset Tetap dan Aset Lainnya untuk BMN sampai dengan akhir tahun (Diisi Angka) pada Satker (Nama Satker)(Kode Satker). Proses migrasi saldo awal BMN ini, dilaksanakan dengan cara memindahkan data secara elektronik dari Aplikasi e-Rekon LK ke Modul Aset Tetap Aplikasi SAKTI, dengan hasil sebagai berikut:

I. HASIL MIGRASI DATA BMN

No.	Kode Akun	Uraian Akun	Aplikasi SIMAK-BMN	Modul Aset Tetap SAKTI	Selisih
			(2)	(4)	(5)=(4-2)
I	BMN DI NERACA		NIHIL	NIHIL	NIHIL
II	BMN NON NERACA		NIHIL	NIHIL	NIHIL
A	EKSTRAKOMPTABLE		NIHIL	NIHIL	NIHIL
B	BPYBDS		NIHIL	NIHIL	NIHIL
C	BARANG HILANG		NIHIL	NIHIL	NIHIL
D	BARANG RUSAK BERAT		NIHIL	NIHIL	NIHIL
TOTAL (I+II)			NIHIL	NIHIL	NIHIL

II. PENJELASAN HASIL MIGRASI DATA BMN

NILAI BMN SETELAH MIGRASI

Tidak Terdapat / Terdapat selisih antara nilai pada Aplikasi e-Rekon LK dengan Modul Aset Tetap SAKTI, yaitu sebesar Rp.(4)-(2).....
Hal tersebut disebabkan oleh :

1.(10).....
2.(10).....
3.(10).....

Terkait dengan selisih nilai BMN tersebut, telah dilakukan langkah-langkah :

1.(11).....
2.(11).....
3.(11).....

III. DAFTAR LAMPIRAN

Berikut daftar Lampiran Berita Acara Migrasi Saldo Awal BMN Berupa Aset Tetap dan Aset Lainnya:

1. Laporan Detail Migrasi Barang Milik Negara Yang Tidak Termigrasi (Cetakan Aplikasi, Form Mat.01)
2. Daftar Barang Milik Negara Tidak Termigrasi (Cetakan Aplikasi , Form Mat.02)
3. Daftar Barang Milik Negara Tidak Termigrasi Diinput Sebagai Saldo Awal (Form Mat.03)
4. Daftar Barang Milik Negara Tidak Termigrasi Tidak Diinput Sebagai Saldo Awal (Form Mat.04)
5. Laporan Posisi BMN di Neraca versi Laporan Barang Milik Negara (Salinan *Hardcopy* LBMN, Form Mat.05)
6. Laporan Bantuan Pemerintah Yang Belum Ditetapkan Statusnya "BPYBDS" (Salinan *Hardcopy* LBMN, Form Mat.10)
7. Laporan Posisi BMN di Neraca versi Aplikasi SIMAK-BMN (Cetakan Aplikasi, Form Mat.05)
8. Laporan Penyusutan versi Aplikasi SIMAK-BMN
 - a. Laporan Penyusutan Intrakomptabel (Cetakan Aplikasi, Form Mat.06)
 - b. Laporan Penyusutan Ekstrakomptabel (Cetakan Aplikasi, Form Mat.06)
 - c. Laporan Penyusutan Gabungan (Cetakan Aplikasi, Form Mat.06)
9. Laporan Barang Kuasa Pengguan Aplikasi SIMAK-BMN
 - a. Laporan Barang Kuasa Pengguna Intrakomptabel (Cetakan Aplikasi, Form Mat.07)
 - b. Laporan Barang Kuasa Pengguna Ekstrakomptabel (Cetakan Aplikasi, Form Mat.07)
 - c. Laporan Barang Kuasa Pengguna Gabungan (Cetakan Aplikasi, Form Mat.07)
 - d. Laporan Barang Kuasa Pengguna Barang Bersejarah (Cetakan Aplikasi, Form Mat.08)

- e. Laporan Barang Kuasa Pengguna Aset Tak Berwujud (Cetakan Aplikasi, Form Mat.07)
 - f. Laporan Barang Kuasa Pengguna Konstruksi Dalam Pengerjaan (Cetakan Aplikasi, Form Mat.09)
10. Laporan Bantuan Pemerintah Yang Belum Ditetapkan Statusnya "BPYBDS versi Aplikasi SIMAK-BMN (Cetakan Aplikasi, Form 10)
 11. Laporan Barang Rusak Berat yang Telah Diusulkan Penghapusannya Kepada Pengelola Barang versi Aplikasi SIMAK-BMN (Cetakan Aplikasi, Form 11)
 12. Laporan Barang Hilang yang Telah Diusulkan Penghapusannya Kepada Pengelola Barang versi Aplikasi SIMAK-BMN (Cetakan Aplikasi, Form 12)
 13. Laporan Posisi BMN di Neraca versi Modul Aset Tetap SAKTI (Cetakan Aplikasi, Form Mat.05)
 14. Laporan Penyusutan versi Modul Aset Tetap SAKTI
 - 5. Laporan Penyusutan Intrakomptabel (Cetakan Aplikasi, Form Mat.06)
 - 6. Laporan Penyusutan Ekstrakomptabel (Cetakan Aplikasi, Form Mat.06)
 - 7. Laporan Penyusutan Gabungan (Cetakan Aplikasi, Form Mat.06)
 15. Laporan Barang Kuasa Penguasaan versi Modul Aset Tetap SAKTI
 - a. Laporan Barang Kuasa Pengguna Intrakomptabel (Cetakan Aplikasi, Form Mat.07)
 - b. Laporan Barang Kuasa Pengguna Ekstrakomptabel (Cetakan Aplikasi, Form Mat.07)
 - c. Laporan Barang Kuasa Pengguna Gabungan (Cetakan Aplikasi, Form Mat.07)
 - d. Laporan Barang Kuasa Pengguna Barang Bersejarah (Cetakan Aplikasi, Form Mat.08)
 - e. Laporan Barang Kuasa Pengguna Aset Tak Berwujud (Cetakan Aplikasi, Form Mat.07)
 - f. Laporan Barang Kuasa Pengguna Konstruksi Dalam Pengerjaan (Cetakan Aplikasi, Form Mat.09)

16. Laporan Bantuan Pemerintah Yang Belum Ditetapkan Statusnya
"BPYBDS" versi Modul Aset Tetap SAKTI (Cetakan Aplikasi, Form 10)

Demikian berita acara ini dibuat dalam rangka data awal implementasi Aplikasi SAKTI. Apabila dikemudian hari terdapat kekeliruan akan dilakukan perbaikan sebagaimana mestinya.

..... (12)..... (15).....

..... (13)..... (16).....

Mengetahui

Kepala Kantor (1).....

..... (18).....

NIP/NRP(19).....

PETUNJUK PENGISIAN

BERITA ACARA MIGRASI SALDO AWAL ASET TETAP

NO	KETERANGAN ISIAN
(1)	Diisi dengan nilai hasil Cetakan <i>Hardcopy</i> LBMN
(2)	Diisi dengan nilai hasil Cetakan Aplikasi SIMAK-BMN
(3)	Diisi dengan Silisih antara nilai hasil Cetakan <i>Hardcopy</i> LBMN dengan hasil Cetakan Aplikasi SIMAK-BMN
(4)	Diisi dengan nilai hasil Cetakan Aplikasi SAKTI
(5)	Diisi dengan Silisih antara nilai hasil Cetakan Aplikasi SIMAK-BMN dengan hasil Cetakan Aplikasi SAKTI
(6)	Diisi dengan nama unit organisasi/instansi (nama Satuan Kerja)
(7)	Diisi dengan tanggal pada saat dilakukannya proses Migrasi Saldo Awal BMN Berupa Aset Tetap dan Aset Lainnya
(8)	Diisi dengan informasi penyebab selisih antara Nilai BMN pada Laporan Barang Milik Negara (Cetakan <i>Hardcopy</i> LBMN) dengan cetakan Laporan hasil Aplikasi SIMAK-BMN
(9)	Diisi dengan langkah-langkah yang dilakukan untuk menyelesaikan selisih antara Nilai BMN pada Laporan Barang Milik Negara (Cetakan <i>Hardcopy</i> LBMN) dengan cetakan Laporan hasil Aplikasi SIMAK-BMN
(10)	Diisi dengan informasi penyebab selisih nilai antara Laporan BMN yang dihasilkan Aplikasi SIMAK-BMN dengan Laporan BMN yang dihasilkan Modul Aset Tetap SAKTI
(11)	Diisi dengan langkah-langkah yang dilakukan untuk menyelesaikan nilai antara Laporan BMN yang dihasilkan Aplikasi SIMAK-BMN dengan Laporan BMN yang dihasilkan Modul Aset Tetap SAKTI
(12)	Diisi dengan jabatan penanggungjawab unit akuntansi barang atau pejabat/staf yang ditunjuk/dikuasakan
(13)	Diisi dengan nama penanggungjawab unit akuntansi barang atau pejabat/staf yang ditunjuk/dikuasakan
(14)	Diisi dengan NIP/NRP penanggungjawab unit akuntansi barang atau pejabat/staf yang ditunjuk/dikuasakan
(15)	Diisi dengan jabatan penanggungjawab unit akuntansi keuangan atau pejabat/staf yang ditunjuk/dikuasakan
(16)	Diisi dengan nama penanggungjawab unit akuntansi keuangan atau pejabat/staf yang ditunjuk/dikuasakan
(17)	Diisi dengan NIP/NRP penanggungjawab unit akuntansi keuangan atau

NO	KETERANGAN ISIAN
	pejabat/staf yang ditunjuk/dikuasakan
(18)	Diisi dengan nama pimpinan unit organisasi/instansi
(19)	Diisi dengan NIP/NRP pimpinan unit organisasi/instansi

FORMAT BERITA ACARA MIGRASI SALDO BUKU BESAR NERACA

<KOP SURAT INSTANSI>..... (1)

BERITA ACARA MIGRASI SALDO BUKU BESAR NERACA
DARI APLIKASI e-REKON LK KE MODUL AKUNTANSI DAN PELAPORAN SAKTI
TINGKAT KUASA PENGGUNA ANGGARAN

Nomor: BAM- XXXXX / (KODE SATKER) / (TAHUN ANGGARAN)

Pada hari . . . (2) . . . tanggal . . . (3) . . . bulan . . . (4) . . . tahun . . . (5) . . . telah dilaksanakan migrasi data saldo buku besar Neraca periode tahun . . . (6) . . . dari Aplikasi e-REKON LK ke Aplikasi SAKTI. Data hasil migrasi ini akan digunakan sebagai dasar pelaksanaan implementasi SAKTI pada Satker . . . (7) . . .

Hasil Migrasi dituangkan dalam Berita Acara Migrasi Saldo Buku Besar Neraca dengan hasil sebagai berikut:

I. DAFTAR ISIAN HASIL MIGRASI SALDO BUKU BESAR NERACA

Kode Akun	Uraian Akun	Aplikasi e-Rekon LK	Aplikasi SAKTI	Selisih
(a)	(b)	(d)	(f)	(g) = (d)-(f)
(8)	(9)	(10)	(11)	(12)
Total		(13)	(13)	(13)

II. KETERANGAN

NILAI SETELAH MIGRASI

Terdapat / Tidak Terdapat (*) selisih antara nilai pada Aplikasi e-Rekon LK dengan Aplikasi SAKTI. Selisih tersebut disebabkan oleh :

1. (14)
2. (14)
- dst.

Atas selisih tersebut dilakukan tindak lanjut sebagai berikut:

1. (15)
2. (15)
- dst.

III. INFORMASI PENTING LAINNYA

Berdasarkan analisa hasil migrasi, *terdapat / tidak terdapat* (*) pergeseran saldo akun Neraca. Terkait dengan hal tersebut dilampirkan:

1. Neraca versi Laporan Keuangan periode Desember TAYL;
2. Neraca dan Neraca Percobaan periode Desember TAYL versi Aplikasi e-Rekon LK (Cetakan Aplikasi);
3. Neraca dan Neraca Percobaan-Akrual periode Desember TAYL versi Aplikasi SAKTI (Cetakan Aplikasi);

Demikian Berita Acara ini dibuat agar dapat digunakan sebagaimana mestinya.

Mengetahui,

Kuasa Pengguna Anggaran,

Operator,

..... (18)
NIP/NRP (19)

..... (16)
NIP/NRP (17)

FORMAT RESUME MIGRASI SALDO AWAL

<KOP SURAT INSTANSI>..... (1)

RESUME MIGRASI SALDO AWAL

MODUL PERSEDIAAN, ASET TETAP, SERTA AKUNTANSI DAN PELAPORAN
SAKTI

TINGKAT SATUAN KERJA

Pada hari . . . (2) . . . tanggal . . . (3) . . . bulan . . . (4) . . . tahun . . . (5) . . .
telah migrasi data saldo awal untuk modul Persediaan, Aset Tetap, serta
Akuntansi dan Pelaporan SAKTI. Data hasil migrasi ini akan digunakan
sebagai dasar pelaksanaan implementasi SAKTI pada Satker . . . (6) . . .

Hasil Migrasi dituangkan dalam Berita Acara Migrasi Saldo Buku Besar
Neraca dengan hasil sebagai berikut:

I. DAFTAR ISIAN HASIL MIGRASI SALDO AWAL**A. MODUL PERSEDIAAN DENGAN AKUNTANSI DAN PELAPORAN (GLP)**

Kode Akun	Uraian Akun	Nilai Setelah Migrasi		
		Modul GLP (Neraca)	Modul Persediaan	Selisih
(a)	(b)	(c)	(d)	(e) = (c)-(d)
(7)	(8)	(9)	(10)	(11)
Total		(12)	(13)	(14)

B. MODUL ASET TETAP DENGAN AKUNTANSI DAN PELAPORAN (GLP)

Kode Akun	Uraian Akun	Nilai Setelah Migrasi		
		Modul GLP (Neraca)	Modul Aset Tetap	Selisih
(a)	(b)	(c)	(d)	(e) = (c)-(d)
(15)	(16)	(17)	(18)	(19)
Total		(20)	(21)	(22)

II. KETERANGAN

A. MODUL PERSEDIAAN DENGAN AKUNTANSI DAN PELAPORAN (GLP)

Terdapat / Tidak Terdapat () selisih nilai migrasi antara Modul Persediaan dengan Modul Akuntansi dan Pelaporan. Selisih tersebut disebabkan oleh :*

1. (23)
 2. (23)
- dst.

Atas selisih tersebut dilakukan tindak lanjut sebagai berikut:

1. (24)
 2. (24)
- dst.

B. MODUL ASET TETAP DENGAN AKUNTANSI DAN PELAPORAN (GLP)

Terdapat / Tidak Terdapat ()* selisih nilai migrasi antara Modul Aset Tetap dengan Modul Akuntansi dan Pelaporan. Selisih tersebut disebabkan oleh :

1. (25)
 2. (25)
- dst.

Atas selisih tersebut dilakukan tindak lanjut sebagai berikut:

1. (26)
 2. (26)
- dst.

III. INFORMASI PENTING LAINNYA

Berdasarkan analisa hasil migrasi, terdapat / tidak terdapat (*) selisih nilai modul Persediaan, Aset Tetap, serta Akuntansi dan Pelaporan SAKTI dengan hal tersebut dilampirkan:

1. Laporan Rekonsiliasi Neraca dengan Subledger-Persediaan periode Desember TAYL (Cetakan Aplikasi SAKTI Modul GLP)
2. Laporan Rekonsiliasi Neraca dengan Subledger-Aset Tetap periode Desember TAYL (Cetakan Aplikasi SAKTI Modul GLP)

Demikian Berita Acara ini dibuat agar dapat digunakan sebagaimana mestinya.

Mengetahui,

Kuasa Pengguna Anggaran,

Operator,

..... (29)

NIP/NRP (30)

..... (27)

NIP/NRP..... (28)

PETUNJUK PENGISIAN

RESUME MIGRASI SALDO AWAL MODUL PERSEDIAAN, ASET TETAP, SERTA AKUNTANSI DAN PELAPORAN SAKTI

NO	KETERANGAN ISIAN	KETERANGAN TAMBAHAN
(1)	Kop identitas unit organisasi/instansi (Satuan Kerja)	
(2)	Hari pelaksanaan migrasi,	Misal : Senin
(3)	Tanggal pelaksanaan migrasi	Misal : 3
(4)	Bulan pelaksanaan migrasi	Misal : April
(5)	Tahun pelaksanaan migrasi	Misal : 2019
(6)	Nama (kode satker)	Misal : (648790) KPPN SUMEDANG
(7)	Kode akun Persediaan yang dimigrasi	Misal : 117111, 117113,
(8)	Nama akun yang dimigrasi	Misal : Barang Konsumsi, Bahan untuk Pemeliharaan
(9)	Nilai Persediaan di Modul GLP	Nilai dari Laporan Rekonsiliasi Neraca dengan Subledger-Persediaan pada kolom "NILAI NERACA"
(10)	Nilai Persediaan di Modul Persediaan	Nilai dari Laporan Rekonsiliasi Neraca dengan Subledger-Persediaan pada kolom "NILAI SUBLEDGER"
(11)	Selisih nilai Persediaan antara Modul GLP dengan Modul Persediaan	Nilai dari Laporan Rekonsiliasi Neraca dengan Subledger-Persediaan pada kolom "SELISIH"
(12)	Total Nilai Persediaan di Modul GLP	Summary nilai kolom "Modul GLP (Neraca)"
(13)	Total Nilai Persediaan di Modul Persediaan	Summary nilai kolom "Modul Persediaan"
(14)	Total Selisih nilai Persediaan antara Modul GLP dengan Modul Persediaan	Summary nilai kolom "Selisih"
(15)	Kode akun Aset Tetap dan Aset Lainnya yang dimigrasi	Misal : 132111, 137111, 162191
(16)	Nama akun yang dimigrasi	Misal : Peralatan dan Mesin, Akumulasi Peralatan dan Mesin, Aset Tak Berwujud Lainnya
(17)	Nilai Aset di Modul GLP	Nilai dari Laporan Rekonsiliasi Neraca dengan Subledger-Aset

NO	KETERANGAN ISIAN	KETERANGAN TAMBAHAN
		Tetap pada kolom “NILAI NERACA”
(18)	Nilai Aset di Modul Aset Tetap	Nilai dari Laporan Rekonsiliasi Neraca dengan Subledger-Aset Tetap pada kolom “NILAI SUBLEDGER”
(19)	Selisih nilai Aset antara Modul GLP dengan Modul Aset Tetap	Nilai dari Laporan Rekonsiliasi Neraca dengan Subledger-Aset Tetap pada kolom “SELISIH”
(20)	Total Nilai Aset di Modul GLP	Summary nilai kolom “Modul GLP (Neraca)”
(21)	Total Nilai Aset di Modul Aset Tetap	Summary nilai kolom “Modul Aset Tetap”
(22)	Total Selisih nilai Aset antara Modul GLP dengan Modul Aset Tetap	Summary nilai kolom “Selisih”
(23)	Penyebab selisih nilai Persediaan antara Modul GLP dengan Modul Persediaan	Jika terdapat selisih
(24)	Tindak lanjut atas selisih nilai Persediaan antara Modul GLP dengan Modul Persediaan	Jika terdapat selisih
(25)	Penyebab selisih nilai Aset antara Modul GLP dengan Modul Aset Tetap	Jika terdapat selisih
(26)	Tindak lanjut atas selisih nilai Aset antara Modul GLP dengan Modul Aset Tetap	Jika terdapat selisih
(27)	Nama Operator Akuntansi Pelaporan	Misal : Fajrialshah Amarul Haq
(28)	NIP/NRP Operator Akuntansi Pelaporan	Misal : NIP 198105232002121002
(29)	Nama Kuasa Pengguna Anggaran	Misal : Yusup Setiawan
(30)	NIP/NRP Kuasa Pengguna Anggaran	Misal : NIP 199103042012101002
(*)	Pilih salah satu	<i>Terdapat / Tidak Terdapat</i>

FORMAT BERITA ACARA MIGRASI SALDO BUKU BESAR NERACA NIHIL

<KOP SURAT INSTANSI>..... (1)

BERITA ACARA MIGRASI SALDO BUKU BESAR NERACA NIHIL

DARI APLIKASI e-Rekon LK KE MODUL AKUNTANSI DAN PELAPORAN SAKTI

TINGKAT KUASA PENGGUNA ANGGARAN

Nomor: BAM- XXXXX / (KODE SATKER) / (TAHUN ANGGARAN)

Pada hari . . . (2) . . . tanggal . . . (3) . . . bulan . . . (4) . . . tahun . . . (5) . . . telah dilaksanakan migrasi data saldo buku besar Neraca periode tahun . . . (6) . . . dari Aplikasi e-Rekon LK ke Aplikasi SAKTI. Data hasil migrasi ini akan digunakan sebagai dasar pelaksanaan implementasi SAKTI pada Satker . . . (7) . . .

Hasil Migrasi dituangkan dalam Berita Acara Migrasi Saldo Buku Besar Neraca dengan hasil sebagai berikut:

I. DAFTAR ISIAN HASIL MIGRASI SALDO BUKU BESAR NERACA

Kode Akun	Uraian Akun	Aplikasi e-Rekon LK	Aplikasi SAKTI	Selisih
(a)	(b)	(c)	(d)	(e) = (d)-(c)
(8)	NIHIL	NIHIL	NIHIL	NIHIL
Total		NIHIL	NIHIL	NIHIL

II. KETERANGAN

A. NILAI SETELAH MIGRASI

Terdapat / Tidak Terdapat (*) selisih antara nilai pada Aplikasi e-Rekon LK dengan Aplikasi SAKTI. Selisih tersebut disebabkan oleh:

1. Saldo Nihil
2. Saldo Nihil
- dst.

Atas selisih tersebut dilakukan tindak lanjut sebagai berikut:

1. Saldo Nihil
2. Saldo Nihil
- dst.

Demikian Berita Acara ini dibuat agar dapat digunakan sebagaimana mestinya.

Mengetahui,

Kuasa Pengguna Anggaran,

Operator,

..... (11)

NIP/NRP (12)

..... (9)

NIP/NRP. (10)